

Data dokumentu: 2016-06-16

Instrukcja obsługi skoroszytu JPK\_VAT.xlsm



**ZigZak** Witold Jaworski

<http://zigzak.eu>

## Do czego służy skoroszyt JPK\_VAT.xlsm?

Skoroszyt JPK\_VAT.xlsm służy do tworzenia, podglądu i edycji plików JPK\_VAT, w formacie [opublikowanym na stronach MF w dniu 9 marca 2016](#).

Plik jest najprostszym, przenośnym rozwiązaniem pozwalającym na:

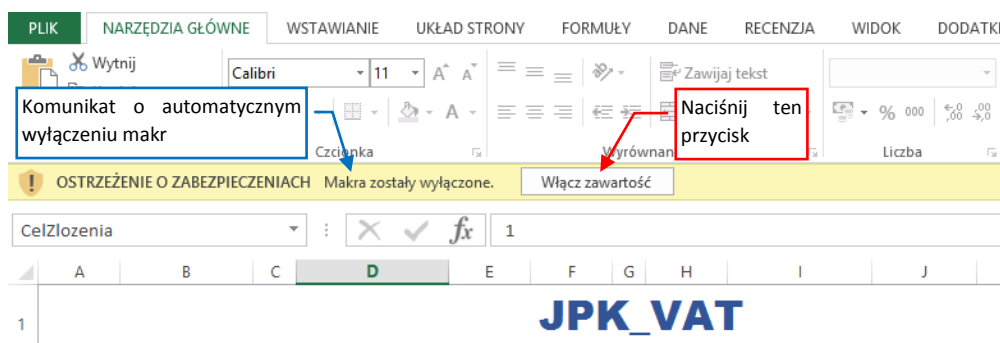
- Weryfikację poprawności generowanego pliku JPK (z wykorzystaniem oficjalnych schematów XSD MF — oznacza to, że wygenerowany plik na pewno nie zostanie odrzucony przez interfejsy podczas przekazywania do MF). Co więcej, skoroszyt od razu przenosi użytkownika do miejsca, w którym wystąpił błąd — to w praktyce bardzo ułatwia poprawianie;
- Podłączenie arkusza (poprzez formuły Excela) do specyficznych arkuszy z danymi przedsiębiorstwa, w charakterze ostatniego elementu, który zapisuje dane w wymaganym przez Ustawodawcę formacie JPK;
- Podgląd (i ewentualną modyfikację) gotowych plików JPK\_VAT;
- Scalanie kilku plików JPK (dotyczących tego samego okresu i przedsiębiorstwa) w jeden plik JPK;
- W ostateczności — „ręczne” wprowadzenie danych do JPK — poprzez klasyczne „kopiuj i wklej” z innych arkuszy Excela);

JPK\_VAT.xlsm jest skoroszytem Excela zawierającym dodatkowy kod języka Visual Basic For Applications („makra”), który powinien współpracować poprawnie ze wszystkimi wersjami Excela opracowanymi w ciągu ostatnich 10 lat. Był testowany w MS Office 2010 i MS Office 2013, działających w środowiskach Windows 7, Windows 8 i Windows 10. Jest w pełni przenośny pomiędzy komputerami, które używają jednej z kombinacji tych wersji Office i Windows.

## Wprowadzenie do obsługi JPK\_VAT

Do obsługi plików JPK skoroszyt wykorzystuje makra, które są przypisane do kolorowych przycisków umieszczonych na jego arkuszach. Aby działał poprawnie, musimy „powiedzieć” Excelowi, że ten skoroszyt może uruchamiać makra. (Domyślna konfiguracja Excela to wyklucza).

Stąd, gdy przy pierwszym otwarciu pojawi się ostrzeżenie o zabezpieczeniach: „Makra zostały wyłączone”, naciśnij umieszczony obok przycisk **[Włącz zawartość]**:



Rysunek 1 Ostrzeżenie o zabezpieczeniach programu Excel. Pojawia się przy pierwszym otwarciu pliku zawierającego makra



Gdy po naciśnięciu przycisku **[Włącz zawartość]** zapiszesz ten skoroszyt, Excel zapamięta, że ma w nim włączać makra. Więcej nie będzie już wyświetlać tego ostrzeżenia.

Czasami zamiast ostrzeżenia w pasku u góry ekranu Excel wyświetla okno dialogowe, o podobnej treści.

Skoroszyt JPK\_VAT zawiera trzy arkusze, odpowiadające ogólnej strukturze docelowego pliku JPK:

- **JPK-Nagłówek**: dane, które będą przeniesione do sekcji nagłówka pliku JPK. To ogólne informacje o okresie i celu złożenia raportu, oraz dane identyfikacyjne przedsiębiorstwa;
- **JPK-Sprzedaż**: zestawienie (lista) faktur sprzedaży;
- **JPK-Zakup**: zestawienie (lista) faktur zakupu;

W polach nagłówka zazwyczaj musisz wypełnić zakres dat („Od” — „Do”), po lewej stronie:


Rysunek 2 Pola arkusza JPK-Nagłówek

Aby ułatwić wypełnianie wszelkich mniej oczywistych pól JPK, umieściłem w ich prawym górnym narożniku komentarze. Są to opisy skopiowane z oryginalnej specyfikacji MF:

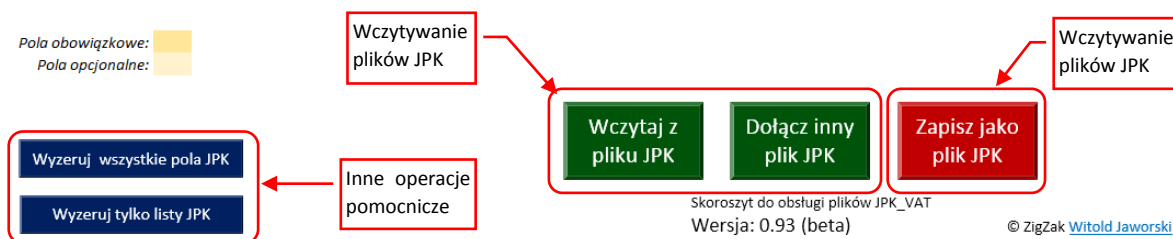


Rysunek 3 Objaśnienia do pól JPK

Działanie skoroszytu jest oparte o tzw. obszary nazwane Excela. (Gdy podświetlisz któreś z żółtych pól, w polu adresu zamiast symboli wiersza i kolumny zobaczysz nazwę tej komórki — np. *CelZlozenia*). Podczas modyfikacji arkusza (np. usuwania wiersza) można łatwo przypadkiem usunąć takie pole, co uczyni cały skoroszyt bezużytecznym. Aby do tego nie dopuścić, we wszystkich trzech arkuszach tego skoroszytu włączyłem ochronę.

 *Jeżeli chcesz coś zmienić w arkuszach tego skoroszytu (np. zmienić etykietę jakiegoś pola czy kolumny) możesz zdjąć tę ochronę (wybierając z menu właściwości arkusza polecenie **Nie chroń arkusza...**). Jej hasło to: *informacja*. Jednak zawsze potem włącz ją z powrotem, aby uniknąć przypadkowej zmiany arkusza podczas normalnej pracy!*

Poniżej pól nagłówka znajdują się wszystkie przyciski związane z obsługą JPK:



Rysunek 4 Przyciski poleceń w arkuszu JPK-Nagłówek

Funkcje, wykonywane przez te przyciski:

- **[Wczytaj plik JPK]** — zastępuje dotychczasową zawartość skoroszytu nową, odczytaną ze wskazanego pliku JPK;
- **[Dołącz inny plik JPK]** — dołącza do istniejącej zawartości list faktur dane ze wskazanego pliku JPK (nie zmienia pól nagłówka, za to używa ich do sprawdzenia, czy wskazany plik dotyczy tego samego przedsiębiorstwa i zakresu dat);
- **[Zapisz jako plik JPK]** — sprawdza poprawność danych i zapisuje je do nowego pliku JPK;

Aby bardziej rozróżnić funkcje przycisków (i uniknąć potencjalnych pomyłek w klikaniu) dodatkowo rozróżniam je kolorami: przyciski wczytujące są zielone, a zapisujące - czerwone.

Dodatkowo dodałem dwie operacje pomocnicze, które mogą się czasem przydać:

- **[Wyzeruj wszystkie pola JPK]** — „resetuje” zawartość skoroszytu (można ją potraktować jak "reset do ustawień fabrycznych")
- **[Wyzeruj tylko listy JPK]** — usuwa dane z list, pozostawiając niezmieniony nagłówek (to może być przydatne podczas pracy nad kolejnymi miesiącami w tym samym przedsiębiorstwie);

Te pomocnicze operacje są oznaczone kolorem niebieskim.

Kolejne dwa arkusze — **JPK-Sprzedaż** i **JPK-Zakup** — są miejscem przeznaczonym na listy faktur, które mają zostać przeniesione do pliku JPK.

Informacyjnie: zakres dat (z nagłówka)

Dwa najczęściej wykorzystywane przyciski

Te dwa pola kontrolne JPK są obliczane automatycznie

Liczba wierszy: 10  
Podatek należny: 5 877.00

Lp.	Błąd	Nazwa wystawcy	Adres wystawcy	NIP wystawcy	Nr faktury	Data wpływu	K 42	Kwota netto - Rabycie towarów i usług zakazanych u podatnika do środków trwałych
1		FABRYKA ARMATURY HAWLE SPÓŁ	62-028 KOZIEGŁOWY, UL. PIASKOWA 9	7811001712	F115/07/474	2015-07-31		3 272.10
2		WAVIN POLSKA S.A.	64-320 BUK, UL. DOBIEŻYŃSKA 43	7880008752	7130123566	2015-08-11		288.96
3		DANFOSS POLAND SP. Z O.O.	05-825 GRODZISK MAZOWIECKI, UL. CHRZANOWSKA	5860005844	2380481380	2015-07-31		1 739.11
4		BANK SPÓŁDZIELCZY W GŁIWICACH	44-100 GŁIWICE, UL.DWORCOWA 41	6310101649	46/08/15/GL/FSL	2015-08-03		288.91
5		SANITEC KOŁO SP. Z O.O.	62-600 KOŁO, UL. TORUŃSKA 154	7772751164	9100543736	2015-08-07		19.00
6		FOX FITTINGS SP. Z O.O. SP.K.	43-330 Wilamowice, ul. Węglińców Oświecienia 21b	9372473656	405/F00/07/2015	2015-07-24		888.92
7		ATLANTIC POLSKA SP. Z O.O.	03-044 WARSZAWA, UL. PŁOCHOCIŃSKA 115	5242106779	ARIN152040	2015-07-07		1 080.00
8		FERRO S.A.	32-050 SKAWINA, UL. PRZEMYSŁOWA 7	9442051648	914/03/2015/BON	2015-07-31		-13 377.55
9		3W SERWIS SP.Z O.O. NIERUCHOMOŚCI	80-310 GDAŃSK, UL.J.H.DĄBROWSKIEGO 26/3	5842733869	3/8/2015	2015-08-04		8 449.00
10		ZWS "SILESIA" SP. Z O.O.	44-109 GŁIWICE, UL.WYCZÓLKOWSKIEGO 20	691111800	1731034421	2015-07-20		22 903.02

Automatyczna numeracja linii

Ten obszar należy wypełnić danymi — wkleić lub wpisać formuły

Ciemniejsze kolumny są obowiązkowe

Jaśniejsze są opcjonalne

Rysunek 5 Lista faktur (arkusz JPK-Zakup)

Podobnie jak w przypadku nagłówka, kolumny, które trzeba obowiązkowo wypełnić są zaznaczone ciemniejszym odcieniem żółci, a pola opcjonalne — odcieniem jaśniejszym. Pierwszą kolumnę (**Lp**) program wypełnia automatycznie, stąd jest w kolorze szarym. W kolorze szarym są także inne pola pomocnicze: zakres dat, przeniesiony (informacyjnie) formułą z pól **JPK-Nagłówek** oraz podsumowania poszczególnych kolumn. Powyżej listy faktur umieściłem dwa najczęściej używane przyciski (**[Dołącz inny plik JPK]** i **[Zapisz jako plik JPK]**) aby Użytkownik nie musiał się przełączać za każdym razem do arkusza nagłówka i z powrotem.

Trzeba przyznać, że Ustawodawca w specyfikacji JPK nadał poszczególnym kolumnom zestawienia VAT bardzo krótkie nazwy: **K\_10**, **K\_11**, .... Przeniosłem je do nagłówka listy faktur, ale aby ułatwić zrozumienie, co dana kolumna ma zawierać, do każdej z nich dodałem komentarz z oryginalnym opisem kolumny ze specyfikacji MF:

	0.00	0.00	25 551.47	5 877.00
	K 42	K 43	K 44	K 45
31			3 272.10	752.58
11			288.96	66.46
31			1 739.11	400.00
03			288.91	66.45
07			19.00	4.37
24			888.92	204.45
07			1 080.00	248.40
31			-13 377.55	-3 076.67
04			8 449.00	1 943.27
20			22 903.02	5 267.69

Kwota netto - Nabycie towarów i usług pozostałych

To są oryginalne nazwy kolumn ze specyfikacji MF

W komentarzu każdej z tych komórek nagłówka znajdziesz opis pola, przepisany ze specyfikacji

Rysunek 6 Komentarz z opisem pola, umieszczony w nagłówku każdej kolumny listy faktur

Oczywiście, zawsze możesz na chwilę wyłączyć ochronę tego arkusza, wpisać w każdą z tych kolumn właściwą nazwę i od tej pory używać tak zmodyfikowanego skoroszytu jako wzorca dla kolejnych plików JPK. (Nie zapomnij tylko potem włączyć tej ochrony z powrotem!)




Sugeruję jednak, aby na końcu takiej nowej nazwy pozostawić w nawiasie oryginalny symbol kolumny (np. „Zakupy pozostałe – netto (K 44)”). Przyda się to, gdyż komunikaty o błędach operują tymi oryginalnymi symbolami kolumn!

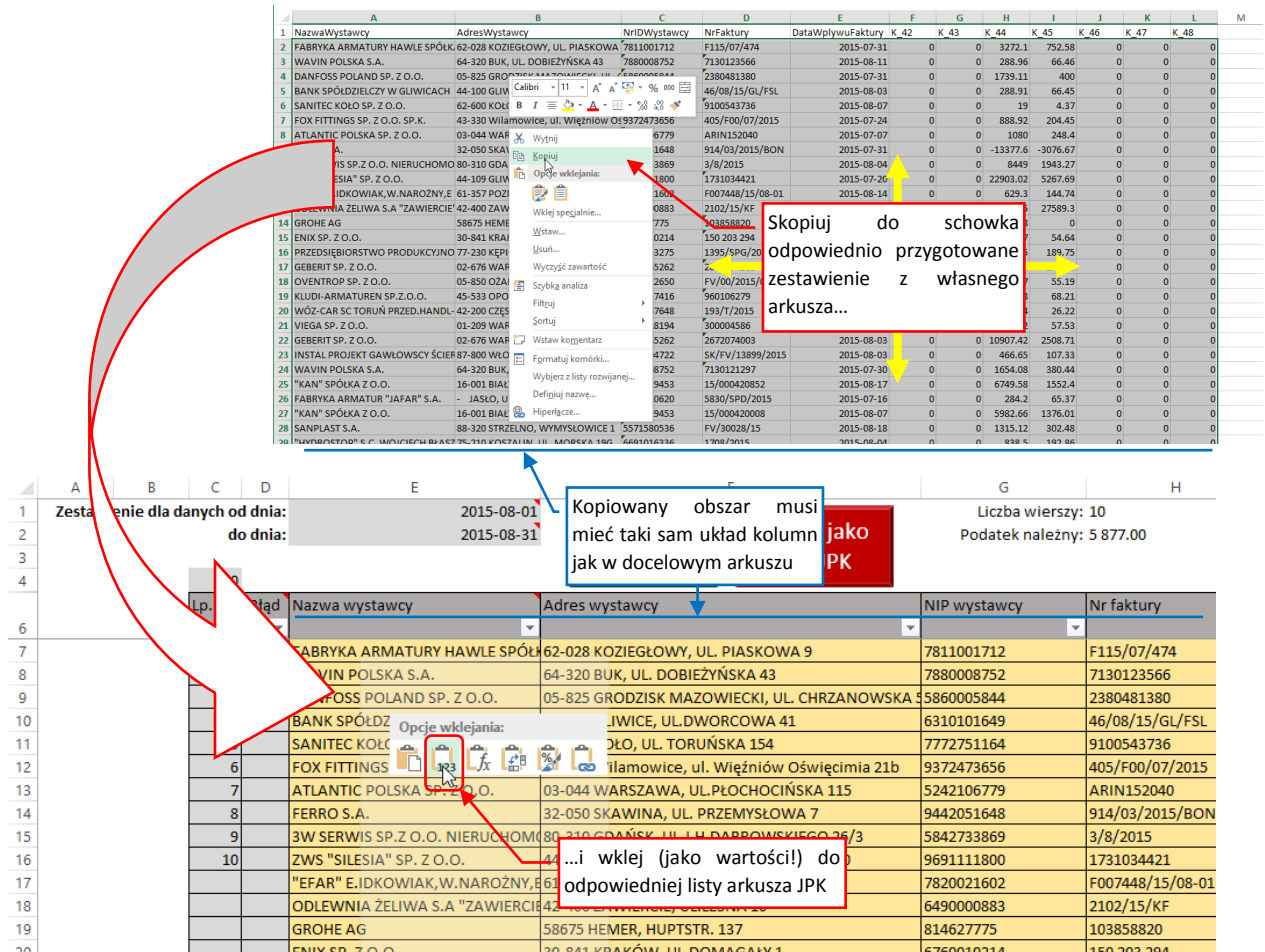
Aby stworzyć plik JPK, należy wypełnić listy z arkuszy **JPK-Sprzedaż** i **JPK-Zakup** odpowiednimi danymi. Możesz je wstawić metodą „Kopiuj i Wklej”, możesz także wpisać w żółte kolumny tych list formuły, pobierające dane z innych arkuszy Excela. Więcej na ten temat znajdziesz w następnej sekcji („Wypełnianie pól skoroszytu”).

## Wypełnianie pól skoroszytu

Wypełnienie pól nagłówka jest oczywiste (por. Rysunek 2 na str. 3), więc nie będę się nad nim specjalnie rozpisywał. W przypadku wątpliwości, co do czterocyfrowego numeru odpowiedniego Urzędu Skarbowego, należy go sprawdzić na stronie MF.

 *Plik JPK\_VAT.xlsm możesz, jak każdy plik Excela, kopiować i zapisywać pod różnymi nazwami. Możesz także zapisać go jako „Szablon programu Excel z obsługą makr” (\*.xltn). W nagłówku takiego szablonu możesz wprowadzić dane swojego przedsiębiorstwa, a potem używać go do stworzenia kolejnych miesięcznych sprawozdań, wypełniający już tylko zakres dat i listy faktur*

Podstawową pracą jest odpowiednie wypełnienie list faktur umieszczonych na arkuszach **JPK-Sprzedaż** i **JPK-Zakup**. Sugerowałbym przygotować zawnazu zestawienia faktur sprzedaży i zakupu w układzie kolumn dokładnie odpowiadającym kolumnom list JPK\_VAT.xlsm. Potem wystarczy ten obszar skopiować ze źródłowego arkusza i wkleić do odpowiedniej listy JPK\_VAT:



**Skopiuj do schowka odpowiednio przygotowane zestawienie z własnego arkusza...**

**Kopiowany obszar musi mieć taki sam układ kolumn jak w docelowym arkuszu**

**...i wklej (jako wartości!) do odpowiedniej listy arkusza JPK**

Lp.	Nazwa wystawcy	Adres wystawcy	NIP wystawcy	Nr faktury
6	FABRYKA ARMATURY HAWLE SPÓŁK.	62-028 KOZIEGÓWY, UL. PIASKOWA 9	7811001712	F115/07/474
7	WAVIN POLSKA S.A.	64-320 BUK, UL. DOBIEŻYŃSKA 43	7880008752	7130123566
8	DANFOSS POLAND SP. Z O.O.	05-825 GRODZISK MAZOWIECKI, UL. CHRZANOWSKA	5860005844	2380481380
9	BANK SPÓŁDZIELCY W GLIWICACH	44-100 GLIWICE, UL. DWORCOWA 41	6310101649	46/08/15/GL/FSL
10	SANITEC KOŁKO	62-600 KOŁKO, UL. TORUŃSKA 154	9100543736	9100543736
11	FOX FITTINGS	Wilamowice, ul. Więźniów Oświęcimia 21b	9372473656	405/F00/07/2015
12	ATLANTIC POLSKA SP. Z O.O.	03-044 WARSZAWA, UL. PŁOCHOCIŃSKA 115	5242106779	ARIN152040
13	FERRO S.A.	32-050 SKAWINA, UL. PRZEMYSŁOWA 7	9442051648	914/03/2015/BON
14	3W SERWIS SP. Z O.O. NIERUCHOMOŚCI	80-210 GDAŃSK, UL. UL. DĄBROWSKIEGO 26/3	5842733869	914/03/2015/BON
15	ZWS "SILESIA" SP. Z O.O.	44-109 GLIWICE, UL. WILKOŃSKA 3	9691111800	1731034421
16	"EFAR" E.IDKOWIAK, W. NAROŻNY, E. ODLEWNIA ŻELIWA S.A. "ZAWIERCIE"	42-400 ZAWIERCIE, UL. WILKOŃSKA 3	7820021602	F007448/15/08-01
17	GROHE AG	58675 HEMER, HUPTSTR. 137	814627775	2102/15/KF
18	ENIX SP. Z O.O.	30-841 BRĄTKÓW, UL. DOMAGALY 1	6760010314	150-203-284

Rysunek 7 Wklejanie danych do listy faktur (wklej jako wartości)


Podczas wklejania zadбай o to, by lista nie zawierała żadnego pustego wiersza:

Lp.	Błąd	Nazwa wystawcy	Adres wystawcy	NIP wystawcy
1		FABRYKA ARMATURY HAWLE SPÓŁN.	62-028 KOZIEGŁOWY, UL. PIASKOWA 9	7811001712
2		WAVIN POLSKA S.A.	64-320 BUK UL. DOBIEŻYŃSKA 43	7880008752
3		DANFOSS POLAND SP. Z O.O.	05-825 Nie zostawiaj na listach	L. CHRZANOWSKA 5 5860005844
4		BANK SPÓŁDZIELCZY W GLIWICACH	44-100 pustych wierszy!	6310101649
5		SANITEC KOŁO SP. Z O.O.	62-600 KOŁO, UL. TURONSKA 154	7772751164
6		FOX FITTINGS SP. Z O.O. SP.K.	43-330 Wilamowice, ul. Więźniów Oświećmnia 21b	9372473656
		FERRO S.A.	32-050 SKAWINA, UL. PRZEMYSŁOWA 7	9442051648
		3W SERWIS SP.Z O.O. NIERUCHOM	80-310 GDAŃSK, UL.J.H.DĄBROWSKIEGO 26/3	5842733869

Program tu zakończy przepisywanie!

Wszystkie linie poniżej nie znajdują się w JPK!

Rysunek 8 Puste wiersze na liście spowodują błąd sumy kontrolnej w JPK!



*Program kończy przepisywanie listy do pliku JPK po napotkaniu pierwszego pustego wiersza!*

W efekcie przepisane z takiego arkusza Excela sumy kontrolne nie będą się zgadzać z sumami obliczonymi z pliku JPK, i taki plik zostanie odrzucony!



## Weryfikacja danych i tworzenie pliku JPK

Gdy naciśniesz przycisk **[Zapisz jako plik JPK]**, program:

1. Buduje (na razie w pamięci RAM) wynikowy plik JPK. Przy dłuższych listach (ponad 10 tysięcy faktur) to może zająć chwilę;
2. Sprawdza poprawność uzyskanego pliku. W tym celu pobiera z Internetu opublikowany przez MF schemat dokumentu (plik JPK\_VAT.xsd). Takie sprawdzenie odpowiada dokładnie temu, co wykonują interfejsy MF podczas odbioru dokumentu. Program zatrzymuje się na pierwszym znalezionym błędzie;
3. Gdy weryfikacja przebiegła poprawnie, wyświetla okno dialogowe, w którym należy określić nazwę pliku JPK i folder, do którego ma być zapisany;



Gdy program nie ma połączenia z Internetem, od wersji 1.23 wyświetla informację, że do sprawdzenia pliku JPK użyje swojej lokalnej kopii schematu (pobranej ze strony MF wtedy, gdy tworzona była aktualna wersja skoroszytu).

Jeżeli podczas porównania dokumentu ze schematem MF znaleziono błąd, program wyświetla otrzymany z systemu komunikat o błędzie, i podświetla na arkuszu pole, wymienione w komunikacie:

The screenshot shows the application interface with a table of invoice data. The table has columns: Lp., Błąd, Data sprzedaży, Data wystawienia, Nr dokumentu, Nazwa nabywcy, and Adres nabywcy. Row 6 has an 'X' in the 'Błąd' column. A dialog box titled 'Błąd w elemencie NrDokumentu' is open, displaying the error message: 'Element 'NazwaNabywcy' jest nieoczekiwany w odniesieniu do modelu zawartości elementu nadrzędnego 'SprzedazWiersz'. Oczekiwano: NrDokumentu.' A red box highlights the error message in the dialog, and another red box highlights the 'Błąd' column in the table where the error occurred.

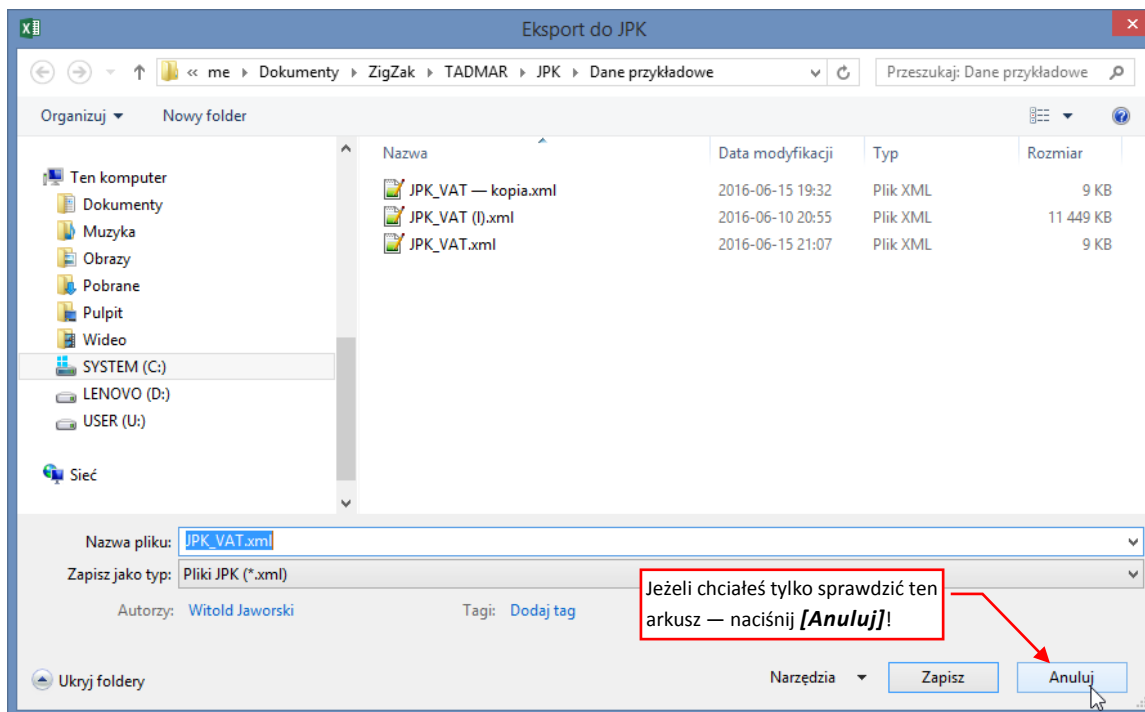
Rysunek 9 Komunikat o błędzie w dokumencie

Komunikaty o błędach nie są zbyt przejrzyste, gdyż pochodzą od standardowego komponentu, wchodzącego w skład systemu Windows. Dla pewnych grup błędów program może podświetlić pole sąsiadujące z tym, które zawiera błąd.

Na przykład, gdy kwota netto faktury wynosi 0 a podatek jest niezerowy, podświetlone zostanie pole tego podatku, a komunikat będzie mówił, że „Element K\_20 jest nieoczekiwany w odniesieniu do modelu zawartości 'SprzedazWiersz'. Oczekiwano: K\_10, K\_11, K\_12, ...”. Dzieje się tak dlatego, że pola puste i zerowe nie są zazwyczaj przenoszone do dokumentu wynikowego (za wyjątkiem zerowych wartości VAT towarzyszących niezerowym podstawom netto). Stąd, gdy gdzieś w danych wystąpi nieprawidłowa wartość 0, to program mówi o nieoczekiwanym następnym elemencie wiersza (tzn. gdy nie było podstawy netto, jest „zaskoczony” obecnością kwoty podatku).

Tak jak wspomniałem na poprzedniej stronie, gdy program otworzy okno dialogowe wyboru pliku, oznacza to, że weryfikacja zakończyła się sukcesem.

Gdy chciałeś tylko sprawdzić poprawność danych, bez zapisywania, wystarczy w oknie wyboru nazwy pliku nacisnąć przycisk **[Anuluj]**:



Rysunek 10 Okno wyboru nazwy zapisywanego pliku (pojawia się, gdy dokument pomyślnie przeszedł weryfikację)

Naciśnięcie przycisku **[Zapisz]** spowoduje zapisanie zweryfikowanego JPK we wskazanym miejscu na dysku.

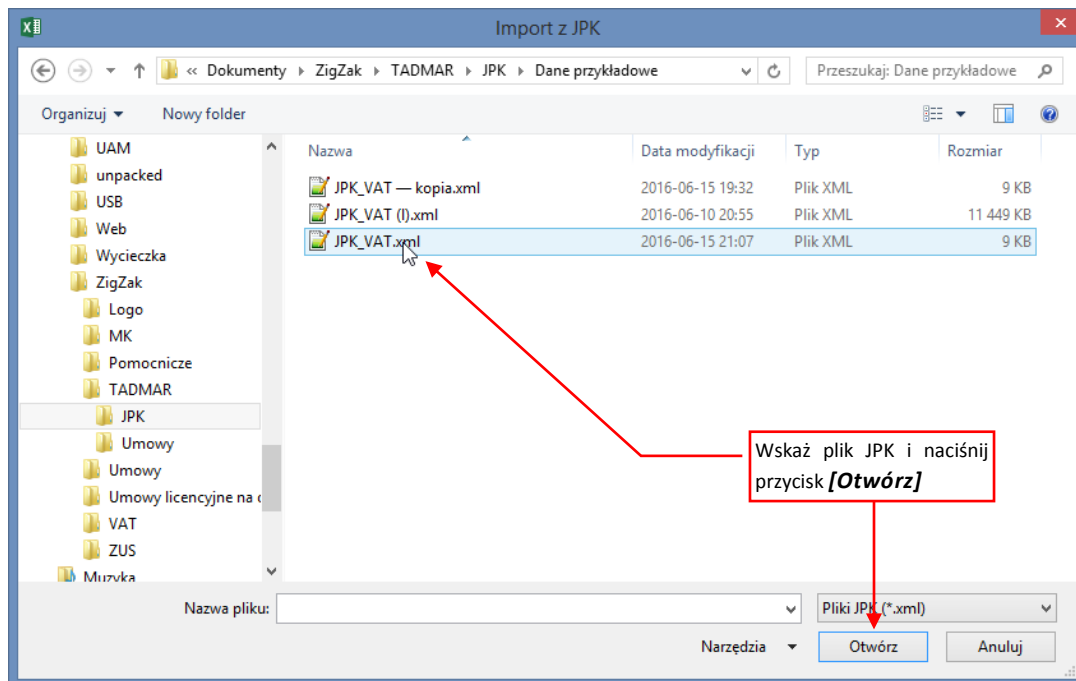
Najwięcej czasu w procesie weryfikacji dokumentu zajmuje pkt. 1 (por. str. 9.) — wypełnianie pliku JPK danymi. Podczas pomiarów na większej liczbie wierszy, zauważyłem, że pierwsze 25 tysięcy faktur jest przetwarzane całkiem szybko (w minutę na przeciętnym biurowym 7-letnim komputerze). Dalsze wiersze są jednak przetwarzane coraz wolniej. Dokument zawierający 60 tysięcy faktur jest już budowany przez 3 minuty (zmierzone na tym samym, starym komputerze). Oczywiście, na PC z nowszym procesorem uzyskałem czas 3 razy krótszy.



Gdy Twój komputer nie jest „pierwszej młodości”, dobrym pomysłem na przyspieszenie sprawdzania bardzo długich plików jest podzielenie ich na części. Gdy masz do wprowadzenia zestawienie 40 tys. faktur, skopiuj do JPK\_VAT pierwszych 20 tysięcy wierszy. Sprawdź ich poprawność, a potem zapisz te dane w tymczasowym pliku JPK, i usuń je z arkusza (poleceniem **[Wyzeruj tylko listy JPK]**). Następnie powtórz tę operację dla kolejnych 20 tysięcy wierszy. Gdy wszystkie faktury zostaną już w ten sposób sprawdzone i zapisane, wczytaj (poleceniem **[Wczytaj plik JPK]**) pierwszy z tych tymczasowych plików JPK, potem dołącz (poleceniem **[Dołącz inny plik JPK]**) zawartość pozostałych plików JPK, scalając je w ten sposób w Excelu jeden dokument. Na koniec zapisz te dziesiątki tysięcy wierszy do ostatecznego pliku JPK. To finalne zapisywanie może potrwać dłużej, ale będzie wykonane tylko raz, zamiast powtarzania przy okazji każdego znalezionej błędu.

## Wczytywanie pliku JPK

Aby załadować do skoroszytu zawartość jakiegoś pliku JPK, naciśnij w arkuszu **JPK-Nagłówek** przycisk **[Wczytaj z pliku JPK]**. Spowoduje to otwarcie standardowego okna wyboru plików:



Rysunek 11 Okno wyboru pliku JPK (do wczytania)

Po naciśnięciu tego przycisku program wykonuje trzy operacje:

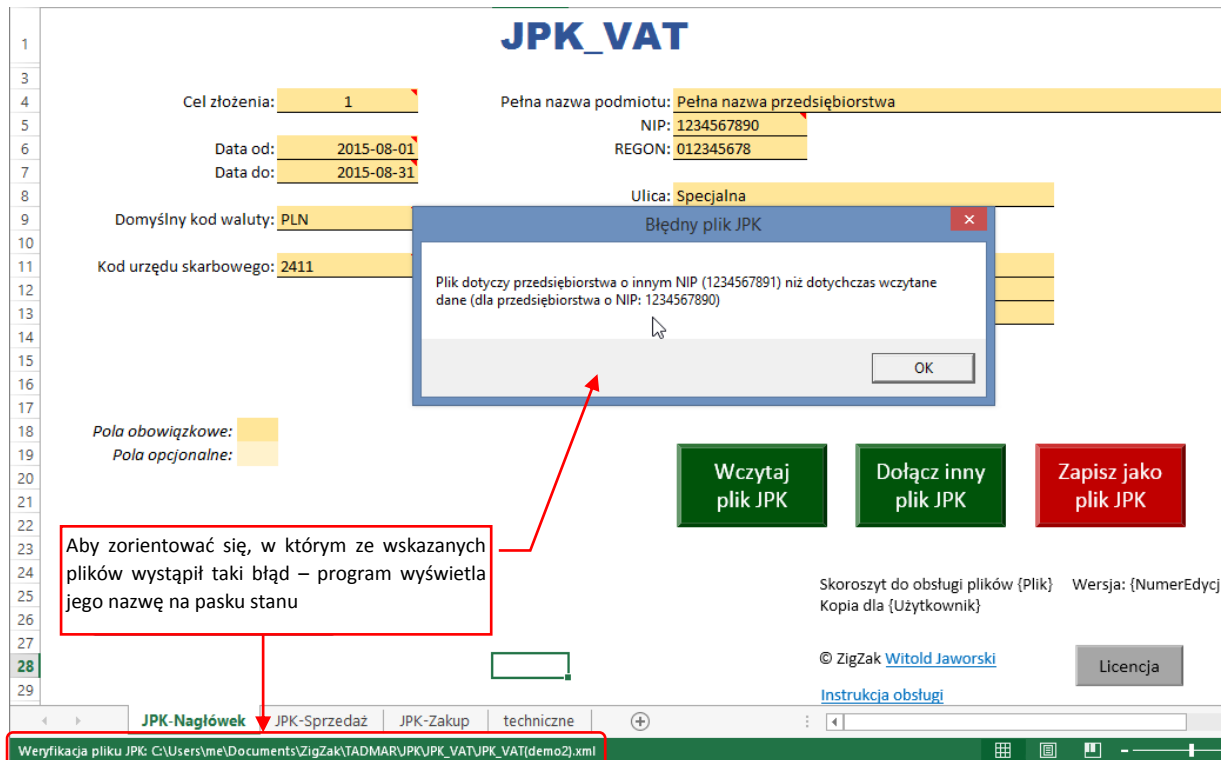
1. Wczytuje (na razie do pamięci RAM) wskazany plik JPK;
2. Sprawdza poprawność wczytanego pliku. W tym celu pobiera z Internetu opublikowany przez MF schemat dokumentu (plik JPK\_VAT.xsd). Gdy znajdzie jakiś błąd — wyświetla o tym komunikat. Nie może, co prawda, pokazać miejsca gdzie błąd wystąpił, bo dane z pliku nie są jeszcze przepisane do pól Excela. Zamiast tego pozostawia użytkownikowi wybór: kontynuacja lub rezygnacja z wczytywania;
3. Gdy weryfikacja przebiegła poprawnie, program usuwa dotychczasowe dane JPK z arkusza, i na to miejsce podstawia dane odczytane z pliku;

Po chwili (wczytywanie trwa o wiele szybciej od zapisywania) skoroszyt będzie wypełniony nowymi danymi.



*Od wersji 1.25 skoroszytu, w oknie wyboru plików możesz wskazać naraz wiele plików do wczytania. W takim przypadku pierwszy z nich jest wczytywany w sposób opisany powyżej, a zawartość kolejnych jest dopisywana (dołączana) do wczytanych wcześniej danych – tak jak w poleceniu **[Dołącz inny plik JPK]**, opisanym w następnej sekcji tej instrukcji (por. str. 13).*

Podczas wczytywania wielu plików program sprawdza, czy każdy z nich dotyczy podmiotu o tym samym NIP i okresie (zakres dat w nagłówku). Jeżeli we wczytywanym pliku wystąpi jakiś błąd, wyświetlany jest odpowiedni komunikat, np.:

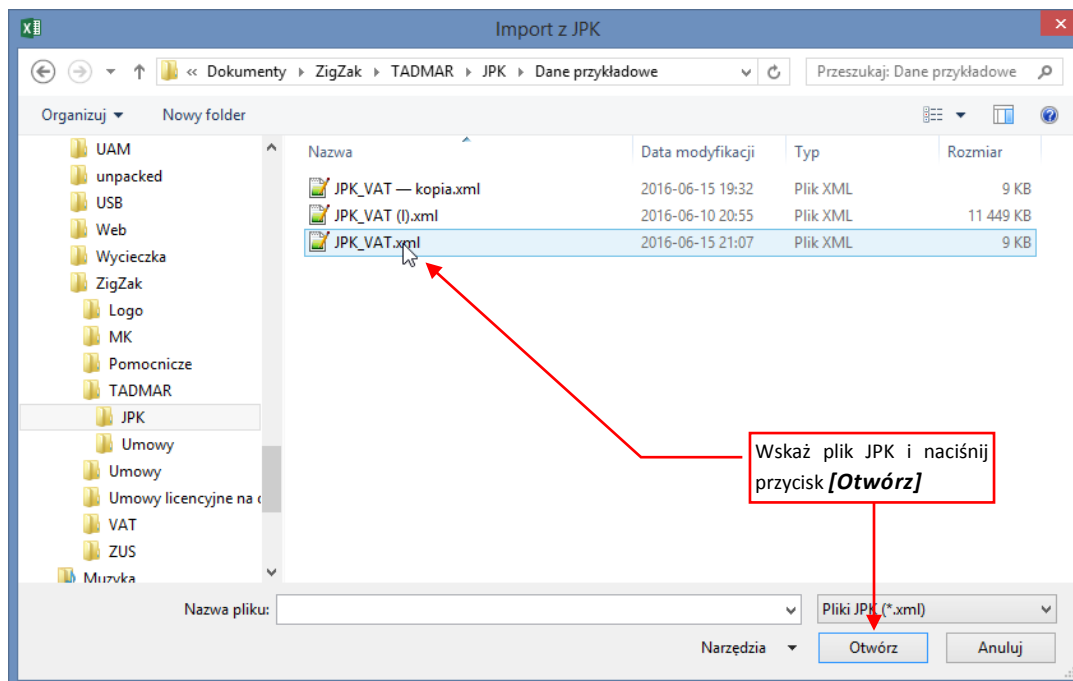


Rysunek 12 Komunikat o niezgodności numerów NIP, który może się pojawić przy wczytywaniu wielu plików naraz

Aby można było zorientować się, którego pliku dotyczy taki komunikat, program wyświetla jego nazwę w pasku stanu (jak to pokazuje Rysunek 12).

## Dołączanie danych z pliku JPK

Dołączanie danych z innego pliku JPK polega na dopisaniu jego zawartości do arkuszy list (**JPK-Sprzedaż** i **JPK-Zakup**). Polecenie to wywołujesz naciskając przycisk **[Dołącz inny plik JPK]**. Spowoduje to otworenie standardowego okna wyboru plików:



Rysunek 13 Okno wyboru pliku JPK (do wczytania)

Po naciśnięciu tego przycisku program wykonuje trzy operacje:

1. Wczytuje (na razie do pamięci RAM) wskazany plik JPK;
2. Sprawdza poprawność wczytanego pliku. W tym celu pobiera z Internetu opublikowany przez MF schemat dokumentu (plik JPK\_VAT.xsd). Gdy znajdzie jakiś błąd — wyświetla o tym komunikat. Nie może, co prawda, pokazać miejsca gdzie błąd wystąpił, bo dane z pliku nie są jeszcze przepisane do pól Excela. Zamiast tego pozostawia użytkownikowi wybór: kontynuacja lub rezygnacja z wczytywania.

Podczas dopisywania program dodatkowo sprawdza, czy we wczytywanym pliku:

- numer NIP przedsiębiorstwa
- zakres dat

są takie same jak w arkuszu **JPK-Nagłówek**. Jeżeli się różnią — wyświetla o tym komunikat i przerywa operację;

3. Gdy weryfikacja przebiegła poprawnie, program dopisuje wiersze z fakturami sprzedaży i zakupu do arkuszy **JPK-Sprzedaż** i **JPK-Zakup**, zaczynając od pierwszego pustego wiersza;

Po chwili (wczytywanie trwa o wiele szybciej od zapisywania) w Excelu pojawia się nowe wiersze:

dla danych od dnia: 2015-08-01  
do dnia: 2015-08-31

**Dołącz inny plik JPK** **Zapisz jako plik JPK**

Liczba wierszy: 20  
Podatek należny: 11 754.00

Lp.	Błąd	Nazwa wystawcy	Adres wystawcy	NIP wystawcy	Nr faktury
1		FABRYKA ARMATURY HAWLE SPÓŁ	62-028 KOZIEGŁOWY, UL. PIASKOWA 9	7811001712	F115/07/47
2		WAVIN POLSKA S.A.	64-320 BUK, UL. DOBIEZYŃSKA 43	7880008752	7130123566
3		DANFOSS POLAND SP. Z O.O.	05-825 GRODZISK MAZOWIECKI, UL. CHRZANOWSKA 3	5860005844	2380481380
4		BANK SPÓŁDZIELCZY W GLIWICACH	44-100 GLIWICE, UL. DWORCOWA 41	6310101649	46/08/15/G
5		SANITEC KOŁO SP. Z O.O.	62-600 KOŁO, UL. TORUŃSKA 154	7772751164	9100543736
6		FOX FITTINGS SP. Z O.O. SP.K.	43-330 Wilamowice, ul. Więźniów Oświęcimia 21b	9372473656	405/F00/07
7		ATLANTIC POLSKA SP. Z O.O.	03-044 WARSZAWA, UL. PŁOCHOCIŃSKA 115	5242106779	ARIN15204
8		FERRO S.A.	32-050 SKAWINA, UL. PRZEMYSŁOWA 7	9442051648	914/03/201
9		3W SERWIS SP.Z O.O. NIERUCHOMOŚCI	80-310 GDAŃSK, UL.J.H.DĄBROWSKIEGO 26/3	5842733869	3/8/2015
10		ZWS "SILESIA" SP. Z O.O.	44-109 GLIWICE, UL.WYCZÓLKOWSKIEGO 20	9691111800	1731034421
1		FABRYKA ARMATURY HAWLE SPÓŁ	62-028 KOZIEGŁOWY, UL. PIASKOWA 9	7811001712	F115/07/47
2		WAVIN POLSKA S.A.	64-320 BUK, UL. DOBIEZYŃSKA 43	7880008752	7130123566
3		DANFOSS POLAND SP. Z O.O.	05-825 GRODZISK MAZOWIECKI, UL. CHRZANOWSKA 3	5860005844	2380481380
4		BANK SPÓŁDZIELCZY W GLIWICACH	44-100 GLIWICE, UL. DWORCOWA 41	6310101649	46/08/15/G
5		SANITEC KOŁO SP. Z O.O.	62-600 KOŁO, UL. TORUŃSKA 154	7772751164	9100543736
6		FOX FITTINGS SP. Z O.O. SP.K.	43-330 Wilamowice, ul. Więźniów Oświęcimia 21b	9372473656	405/F00/07
7		ATLANTIC POLSKA SP. Z O.O.	03-044 WARSZAWA, UL. PŁOCHOCIŃSKA 115	5242106779	ARIN15204
8		FERRO S.A.	32-050 SKAWINA, UL. PRZEMYSŁOWA 7	9442051648	914/03/201
9		3W SERWIS SP.Z O.O. NIERUCHOMOŚCI	80-310 GDAŃSK, UL.J.H.DĄBROWSKIEGO 26/3	5842733869	3/8/2015

Wiersze dołączone ze wskazanego pliku JPK

W kolumnie Lp. podstawią się oryginalna numeracja z wczytanego pliku, ale to zniknie przy najbliższym zapisaniu/weryfikacji

Rysunek 14 Wiersze, dołączone poleceniem [Dołącz inny plik JPK]



Po dołączeniu każdego kolejnego pliku, w pierwszym dopisanym wierszu w kolumnie Lp. numeracja zaczyna się od 1. Nie przejmuj się tym jednak: skoroszyt przenumeroje wszystkie wiersze listy po naciśnięciu **Zapisz jako plik JPK**.



Od wersji 1.25 skoroszytu, w oknie wyboru plików możesz wskazać naraz wiele plików do wczytania. Ułatwia to scalanie wielu plików JPK. Jeżeli podczas weryfikacji kolejnego wczytywanego pliku wystąpi jakiś błąd – możesz się zorientować, o który plik chodzi, odczytując jego nazwę z paska stanu (por. str. 12, Rysunek 12).