

Data utworzenia dokumentu: 2016-06-16

Data ostatniej modyfikacji: 2017-12-10

Instrukcja obsługi skoroszytu JPK_VAT.xlsm

Zig ZigZak
Zak

Witold Jaworski

Do czego służy skoroszyt JPK_VAT.xlsm?

Skoroszyt JPK_VAT.xlsm służy do tworzenia, podglądu i edycji plików JPK_VAT, w formacie [opublikowanym na stronach MF w październiku 2017](#). (Jest to trzecia wersja formatu JPK_VAT, obowiązująca od 1 stycznia 2018. Często jest określana jako JPK_VAT(3), albo JPK_VAT3).

Plik jest najprostszym, przenośnym rozwiązaniem pozwalającym na:

- Weryfikację poprawności generowanego pliku JPK (z wykorzystaniem oficjalnych schematów XSD MF — oznacza to, że wygenerowany plik na pewno nie zostanie odrzucony przez interfejsy podczas przekazywania do MF). Co więcej, skoroszyt od razu przenosi użytkownika do miejsca, w którym wystąpił błąd — to w praktyce bardzo ułatwia poprawianie;
- Podłączenie arkusza (poprzez formuły Excela) do specyficznych arkuszy z danymi przedsiębiorstwa, w charakterze ostatniego elementu, który zapisuje dane w wymaganym przez Ustawodawcę formacie JPK;
- Podgląd (i ewentualną modyfikację) gotowych plików JPK_VAT;
- Scalanie kilku plików JPK (dotyczących tego samego okresu i przedsiębiorstwa) w jeden plik JPK;
- W ostateczności — „ręczne” wprowadzenie danych do JPK — poprzez klasyczne „kopiuj i wklej” z innych arkuszy Excela);



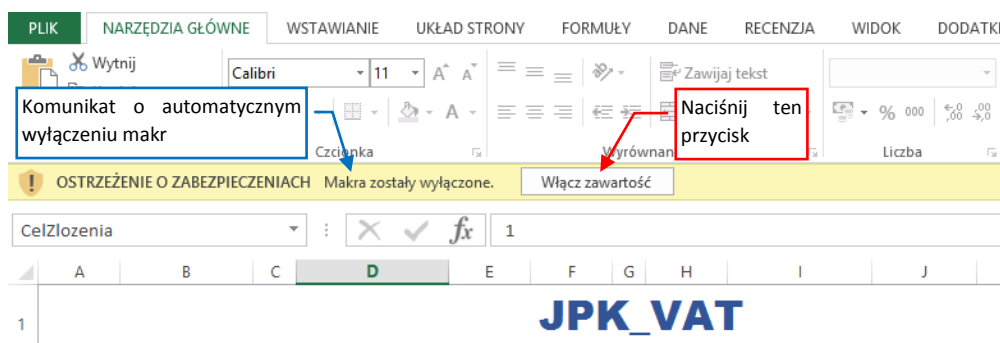
*Finalnym efektem działania tego skoroszytu jest zapisany na dysku, gotowy do wysłania plik JPK_VAT. (Takie pliki mają rozszerzenie *.xml). Aby dostarczyć taki plik na serwery MF, należy użyć jednego z programów do wysyłania plików JPK (na przykład [darmowego programu udostępnionego przez MF](#)).*

JPK_VAT.xlsm jest skoroszytem Excela zawierającym dodatkowy kod języka Visual Basic For Applications („makra”), który powinien współpracować poprawnie ze wszystkimi wersjami Excela opracowanymi w ciągu ostatnich 10 lat. Był testowany w MS Office 2007, 2010, 2013 i 2016, działających w środowiskach Windows 7, Windows 8 i Windows 10. Jest w pełni przenośny pomiędzy komputerami, które używają jednej z kombinacji tych wersji Office i Windows.

Wprowadzenie do obsługi JPK_VAT

Do obsługi plików JPK skoroszyt wykorzystuje makra, które są przypisane do kolorowych przycisków umieszczonych na jego arkuszach. Aby działał poprawnie, musimy „powiedzieć” Excelowi, że ten skoroszyt może uruchamiać makra. (Domyślna konfiguracja Excela to wyklucza).

Stąd, gdy przy pierwszym otwarciu pojawi się ostrzeżenie o zabezpieczeniach: „Makra zostały wyłączone”, naciśnij umieszczony obok przycisk **[Włącz zawartość]**:



Rysunek 1 Ostrzeżenie o zabezpieczeniach programu Excel. Pojawia się przy pierwszym otwarciu pliku zawierającego makra



Gdy po naciśnięciu przycisku **[Włącz zawartość]** zapiszesz ten skoroszyt, Excel zapamięta, że ma w nim włączać makra. Więcej nie będzie już wyświetlać tego ostrzeżenia.

Czasami zamiast ostrzeżenia w pasku u góry ekranu Excel wyświetla okno dialogowe, o podobnej treści.

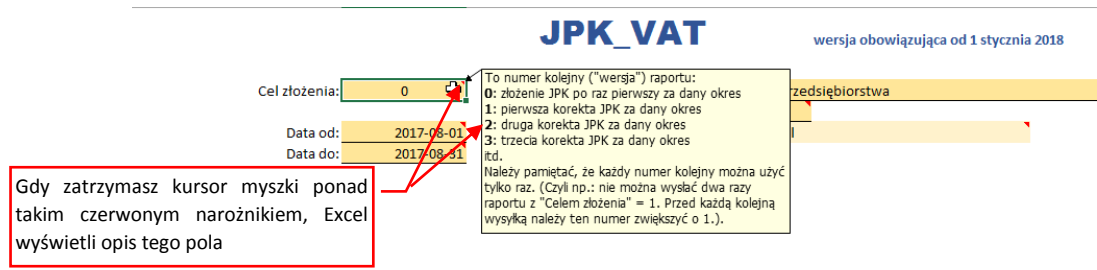
Skoroszyt JPK_VAT zawiera trzy arkusze, odpowiadające ogólnej strukturze docelowego pliku JPK:

- **JPK-Nagłówek**: dane, które będą przeniesione do sekcji nagłówka pliku JPK. To ogólne informacje o okresie i celu złożenia raportu, oraz dane identyfikacyjne przedsiębiorstwa;
- **JPK-Sprzedaż**: zestawienie (lista) faktur sprzedaży;
- **JPK-Zakup**: zestawienie (lista) faktur zakupu;

W polach nagłówka zazwyczaj musisz wypełnić zakres dat („Od” — „Do”), po lewej stronie:


Rysunek 2 Pola arkusza JPK-Nagłówek

Aby ułatwić wypełnianie wszelkich mniej oczywistych pól JPK, umieściłem w ich prawym górnym narożniku komentarze. Są to opisy skopiowane z oryginalnej specyfikacji MF:

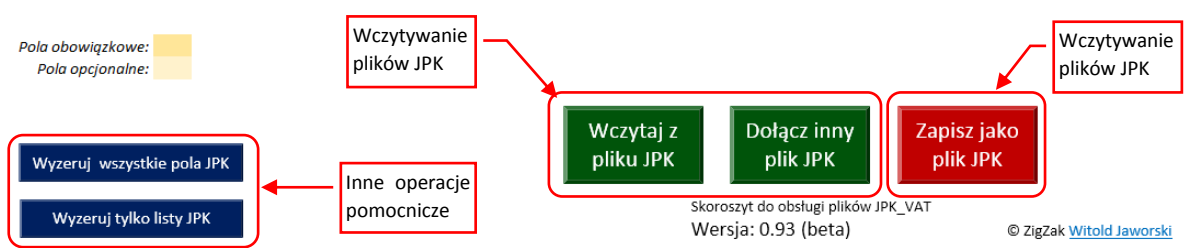


Rysunek 3 Objaśnienia do pól JPK

Działanie skoroszytu jest oparte o tzw. obszary nazwane Excela. (Gdy podświetlisz któreś z żółtych pól, w polu adresu zamiast symboli wiersza i kolumny zobaczysz nazwę tej komórki — np. *CelZlozenia*). Podczas modyfikacji arkusza (np. usuwania wiersza) można łatwo przypadkiem usunąć takie pole, co uczyni cały skoroszyt bezużytecznym. Aby do tego nie dopuścić, we wszystkich trzech arkuszach tego skoroszytu włączyłem ochronę.

 Jeżeli chcesz coś zmienić w arkuszach tego skoroszytu (np. zmienić etykietę jakiegoś pola czy kolumny) możesz zdjąć tę ochronę (wybierając z menu właściwości arkusza polecenie **Nie chroń arkusza...**). Jej hasło to: *informacja*. Jednak zawsze potem włącz ją z powrotem, aby uniknąć przypadkowej zmiany arkusza podczas normalnej pracy!

Poniżej pól nagłówka znajdują się wszystkie przyciski związane z obsługą JPK:



Rysunek 4 Przyciski poleceń w arkuszu JPK-Nagłówek

Funkcje, wykonywane przez te przyciski:

- **[Wczytaj plik JPK]** — zastępuje dotychczasową zawartość skoroszytu nową, odczytaną ze wskazanego pliku JPK;
- **[Dołącz inny plik JPK]** — dołącza do istniejącej zawartości list faktur dane ze wskazanego pliku JPK (nie zmienia pól nagłówka, za to używa ich do sprawdzenia, czy wskazany plik dotyczy tego samego przedsiębiorstwa i zakresu dat);
- **[Zapisz jako plik JPK]** — sprawdza poprawność danych i zapisuje je do nowego pliku JPK;

Aby bardziej rozróżnić funkcje przycisków (i uniknąć potencjalnych pomyłek w klikaniu) dodatkowo rozróżniam je kolorami: przyciski wczytujące są zielone, a zapisujące - czerwone.

Dodatkowo dodałem dwie operacje pomocnicze, które mogą się czasem przydać:

- **[Wyzeruj wszystkie pola JPK]** — „resetuje” zawartość skoroszytu (można ją potraktować jak "reset do ustawień fabrycznych")
- **[Wyzeruj tylko listy JPK]** — usuwa dane z list, pozostawiając niezmieniony nagłówek (to może być przydatne podczas pracy nad kolejnymi miesiącami w tym samym przedsiębiorstwie);

Te pomocnicze operacje są oznaczone kolorem niebieskim.

Kolejne dwa arkusze — **JPK-Sprzedaż** i **JPK-Zakup** — są miejscem przeznaczonym na listy faktur, które mają zostać przeniesione do pliku JPK.

The screenshot shows a spreadsheet interface for 'JPK-Zakup'. At the top, there are date selection fields: 'Zestawienie dla danych od dnia: 2015-08-01 do dnia: 2015-08-31'. Below this are two buttons: 'Dołącz inny plik do JPK' and 'Zapisz jako plik JPK'. To the right, there are summary fields: 'Liczba wierszy: 10' and 'Podatek naliczony: 5 877.00'. The main table has columns for 'Lp.', 'Błąd', 'NIP dostawcy', 'Nazwa dostawcy', 'Adres dostawcy', 'Dowód zakupu', 'Data zakupu', 'Data wpływu', and three tax columns (K_43, K_44, K_45). The table contains 10 rows of invoice data. Annotations with red boxes and arrows point to various elements: 'Informacyjnie: zakres dat (z nagłówka)' points to the date range; 'Dwa najczęściej wykorzystywane przyciski' points to the 'Dołącz...' and 'Zapisz...' buttons; 'Te dwa pola kontrolne JPK są obliczane automatycznie' points to the 'Liczba wierszy' and 'Podatek...' fields; 'Automatyczna numeracja linii' points to the 'Lp.' column; 'Ten obszar należy wypełnić danymi — wkleić lub wpisać formuły' points to the main data area; 'Ciemniejsze kolumny są obowiązkowe' points to the 'NIP', 'Nazwa', and 'Adres' columns; 'Jaśniejsze są opcjonalne' points to the 'Dowód' and 'Data' columns.

Rysunek 5 Lista faktur (arkusz JPK-Zakup)

Podobnie jak w przypadku nagłówka, kolumny, które trzeba obowiązkowo wypełnić są zaznaczone ciemniejszym odcieniem żółci, a pola opcjonalne — odcieniem jaśniejszym. Pierwszą kolumnę (**Lp**) program wypełnia automatycznie, stąd jest w kolorze szarym. W kolorze szarym są także inne pola pomocnicze: zakres dat, przeniesiony (informacyjnie) formułą z pól **JPK-Nagłówek** oraz podsumowania poszczególnych kolumn. Powyżej listy faktur umieściłem dwa najczęściej używane przyciski (**[Dołącz inny plik do JPK]** i **[Zapisz jako plik JPK]**) aby Użytkownik nie musiał się przełączać za każdym razem do arkusza nagłówka i z powrotem.

Trzeba przyznać, że Ustawodawca w specyfikacji JPK nadał poszczególnym kolumnom zestawienia VAT bardzo krótkie nazwy: **K_10, K_11, ...** (Ich numery odpowiadają polom z 17 wersji deklaracji VAT-7). Umieściłem je w nagłówku listy faktur, ale aby ułatwić zrozumienie, co dana kolumna ma zawierać, do każdej z nich dodałem komentarz z oryginalnym opisem kolumny ze specyfikacji MF:

	0.00	0.00	25 551.47	5 877.00
u	K_43	K_44	K_45	K_46
				Kwota netto - Nabycie towarów i usług pozostałych
-03			3 272.10	752.58
-14			288.96	66.46
-03			1 739.11	400.00
-06			288.91	66.45
-10			19.00	4.37
-27			888.92	204.45
-10			1 080.00	248.40
-03			-13 377.55	-3 076.67
-07			8 449.00	1 943.27
-23			22 903.02	5 267.69

To są oryginalne nazwy kolumn ze specyfikacji MF

W komentarzu każdej z tych komórek nagłówka znajdziesz opis pola, przepisany ze specyfikacji

Rysunek 6 Komentarz z opisem pola, umieszczony w nagłówku każdej kolumny listy faktur

Oczywiście, zawsze możesz na chwilę wyłączyć ochronę tego arkusza, wpisać w każdą z tych kolumn właściwą nazwę i od tej pory używać tak zmodyfikowanego skoroszytu jako wzorca dla kolejnych plików JPK. (Nie zapomnij tylko potem włączyć tej ochrony z powrotem!)



Sugeruję jednak, aby na końcu takiej nowej nazwy pozostawić w nawiasie oryginalny symbol kolumny (np. „Zakupy pozostałe – netto [K 45]”). Przyda się to, gdyż komunikaty o błędach operują tymi oryginalnymi symbolami kolumn!

Aby stworzyć plik JPK, należy wypełnić listy z arkuszy **JPK-Sprzedaż** i **JPK-Zakup** odpowiednimi danymi. Możesz je wstawić metodą „Kopiuj i Wklej”, możesz także wpisać w żółte kolumny tych list formuły, pobierające dane z innych arkuszy Excela. Więcej na ten temat znajdziesz w następnej sekcji („Wypełnianie pól skoroszytu”).

Zazwyczaj użytkownicy wykorzystują nasze skoroszyty tworząc nową kopię pliku dla raportu za kolejny miesiąc. (W nowym pliku wystarczy zmienić zakres dat w nagłówku, wyzerować listy JPK, i wprowadzić nowe dane).



Gdy zapisujesz skoroszyty JPK poleceniem Excela **PLIK→Zapisz jako**, pamiętaj, aby pozostawić bez zmian typ tego pliku (*.xlsm).

Gdy omyłkowo zmienisz typ tego pliku na zwykły skoroszyt (*.xlsx), Excel usunie z niego kod naszego programu, i przyciski do zapisu/wczytywania JPK przestaną działać.

Wypełnianie pól skoroszytu

Najpierw wypełnij pola w arkuszu **JPK-Nagłówek** (por. Rysunek 2 na str. 3). Należy tam wpisać nazwę raportującego przedsiębiorstwa i jego numer NIP, zakres dat raportu, a w przypadku ewentualnych korekt – numer kolejny korekty w polu „Cel złożenia” (por. komentarz do tego pola).



Plik JPK_VAT.xlsm możesz, jak każdy plik Excela, kopiować i zapisywać pod różnymi nazwami. Możesz także zapisać go jako „Szablon programu Excel z obsługą makr” (.xltm). W nagłówku takiego szablonu możesz wprowadzić dane swojego przedsiębiorstwa, a potem używać go do stworzenia kolejnych miesięcznych sprawozdań, wypełniający już tylko zakres dat i listy faktur*

Podstawową pracą jest odpowiednie wypełnienie list faktur umieszczonych na arkuszach **JPK-Sprzedaż** i **JPK-Zakup**. Sugerowałbym przygotować zawnazu zestawienia faktur sprzedaży i zakupu w układzie kolumn dokładnie odpowiadającym kolumnom list JPK_VAT.xlsm. Potem wystarczy ten obszar skopiować ze źródłowego arkusza i wkleić do odpowiedniej listy JPK_VAT:

Skopiuj do schowka odpowiednio przygotowane zestawienie z własnego arkusza...

Kopiowany obszar musi mieć taki sam układ kolumn jak w docelowym arkuszu

...i wklej (jako wartości!) do odpowiedniej listy arkusza JPK

A	B	C	D	E	F	G	H	I	J	K	L	
1	NIP dostawcy	Nazwa dostawcy	Adres dostawcy	Dowód zakupu	Data zakupu	Data wpływu	K 43	K 44	K 45	K 46	K 47	K 48
2	9542627869	Salutaris Sp. z o.o.	40-273 Katowice, ul.Pułaski FS/2016/09/001		2016-09-07	2016-09-13	2000	460				
3	6310013744	REMO Meble Biurowe not	44-100 Gliwice, ul. Koziels 16-FVS/0326		2016-09-12	2016-09-14	3000	690				
4	6211813430	Jotkel sp. z o.o. sp. k.	63-700 KROTOSZYŃ, UL. W 0157-WI-16-09		2016-09-21	2016-09-29	4000	920				
5	8992751132	Web Format sp. z o.o.	52-320 WROCŁAW, UL. KOSFS 7/09/2016		2016-09-09	2016-09-29	5000	1150				
6	6312595443	Klimatch	44-100 Gli		2016-09-08	2016-09-30	6000	1380				
7	7811647851	Global Garden Products Pc	62-081 BA		2016-09-14	2016-09-30	7000	1610				
8	7779	Partner w biurze Sp.z o.o.	41-803 Za		2016-08-31	2016-09-01			4000	920		
9	819	NTAX Doradztwo Podatko	43-190 MI		2016-08-31	2016-09-02			4.5	1.035		
10	7869	Salutaris Sp. z o.o.	40-273 Ka		2016-08-30	2016-09-01			5000	1150		
11	8797	Pulire Sp. z o.o.	40-048 Ka		2016-08-31	2016-09-02			5.5	1.265		
12	5222349705	Cargo Partner Spedycja Sp	05-800 Pr		2016-08-26	2016-09-02			656.5	149.5		
13	5222349705	Cargo Partner Spedycja Sp	05-800 Pr		2016-08-26	2016-09-02			7007.5	1610		
14	5222349705	Cargo Partner Spedycja Sp	05-800 Pr		2016-08-26	2016-09-02			16.5	1.84		
15	5222349705	Cargo Partner Spedycja Sp	05-800 Pr		2016-08-26	2016-09-02				2.07		
16	5732783725	Frigotrans	42-200 Cz		2016-08-31	2016-09-02				2.3		
17	9581554011	UNI-LOGISTICS Sp z o.o.	81-339 Gd		2016-08-31	2016-09-02				0		
18	5222349705	Cargo Partner Spedycja Sp	05-800 Pr		2016-08-26	2016-09-02				2.76		
19	6312592025	Watersmile Poland	44-121 Gli		2016-08-26	2016-09-02				2.875		
20	6252188957	AGENCJA DETEKTYWISTYC	42-500 Bē		2016-08-26	2016-09-02				2.99		
21	6312592025	Watersmile Poland	44-121 Gli		2016-08-26	2016-09-02				13.5	3.105	
22	7810016806	Rehau Sp. z o.o.	62-081 Pr		2016-08-30	2016-09-05				14014.5	3220	
23	6312592025	Watersmile Poland	44-121 Gli		2016-08-31	2016-09-05				15	3.45	
24	6482769161	Nomad Cargo SJ	41-807 Za		2016-08-31	2016-09-06				15.5	3.565	
25	6482769161	Nomad Cargo SJ	41-807 Za		2016-08-31	2016-09-06						

A	B	C	D	E	F	G	H
1	Zestawienie dla danych od dnia:	2015-08-01					
2	do dnia:	2015-08-31					
3							
4							
5	NIP dostawcy	Nazwa dostawcy	Adres dostawcy	Dowód zakupu			
6	90003565	JAS-FBG S.A. AGENCJA CELNA	40-706 Katowice, UL.Kolejowa 17	A036080397/16			
7	9003565	JAS-FBG S.A. AGENCJA CELNA	40-706 Katowice, UL.Kolejowa 17	A036090008/16			
8	6482769161	Nomad Cargo SJ	41-807 Zabrze, Piotr Wilga, Mateusz Stebel	FS/1/09/2016			
9	9691615328		40-109 Gliwice, ul. Karola Marksa 11	0139/k/08/2016			
10	5252584121		00-803 Warszawa, Al.Jerozolimskie 56c	E0500104838			
11	9690024105		44-100 Gliwice, ul. Powroźnicza 2	1409/2016			
12	9510065428	PRUSZKÓW S.A. SP.Z O.O.	02-676 WARSZAWA, UL.POSTĘPU 16A	363/032458/2016			
13	5862190053	NE...	81-369 Gdynia, ul.Derdowskiego 7	00591/2016/K			
14	PL6342750606	TNT EXPRESS WORLDW	A, ul. Annopol 19	05772036			
15	1130089950	Leroy Merlin Polska S	roy Merlin Polska Sp. z o.o.	2016-22-127969			
16	9690241877	Usługi Wielobranżow	Kozielska 385	358/09/2016			
17	5222349705	Cargo Partner Spedycja Sp. z o.	05-800 Pruszków, ul.3 Maja 8	PCPK648468/2016			
18	5222349705	Cargo Partner Spedycja Sp. z o.	05-800 Pruszków, ul.3 Maja 8	PCPK649261/2016			
19	9691615328	Silesia Cargo Trans S.C.	40-109 Gliwice, ul. Karola Marksa 11	0139/k/08/2016			
20							

Rysunek 7 Wklejanie danych do listy faktur (wklej jako wartości)


Podczas wklejania zadбай o to, by lista nie zawierała żadnego pustego wiersza:

Lp.	Błąd	NIP dostawcy	Nazwa dostawcy	Adres dostawcy	Dowód zakupu	Data zakupu
1		7811001712	FABRYKA ARMATURY HAWLE SPÓŁKA Z O.O	62-028 KOZIEGŁOWY, UL. PIASKOWA 9	F115/07/474	2015-07-31
2		7880008752	WAVIN POLSKA S.A.	64-320 BUK, UL. DOBIEŻYŃSKA 43	7130123566	2015-08-11
3		5860005844	DANFOSS POLAND SP. Z O.O.	05-825 GRODZISK MAZOWIECKI, UL. CHRZAN	2380481380	2015-07-31
4		6310101649	BANK SPÓŁDZIELCZY W GLIWICACH	44-100 GLIWICE, UL.DWORCOWA 41	46/08/15/GL/FSL	2015-08-03
5		7772751164	SANITEC KOŁO SP. Z O.O.	64-100 GLIWICE, UL. DWORCOWA 54	9100543736	2015-08-07
6		9372473656	FOX FITTINGS SP. Z O.O. SP.K.	44-100 GLIWICE, UL. DWORCOWA 54	405/F00/07/2015	2015-07-24
7		5242106779	ATLANTIC POLSKA SP. Z O.O.	05-825 GRODZISK MAZOWIECKI, UL. CHRZAN	ARIN152040	2015-07-07
8		9442051648	FERRO S.A.	32-050 SKAWINA, UL. PRZEMYSŁOWA 7	914/03/2015/BON	2015-07-31
9		5842733869	3W SERWIS SP.Z O.O. NIERUCHOMOŚCI SP.K	80-310 GDAŃSK, UL.J.H.DĄBROWSKIEGO 26/	3/8/2015	2015-08-04
		6330003565	JAS-FBG S.A. AGENCJA CELNA	40-706 Katowice, UL.Kolejowa 17	A036080397/16	2016-08-31
		6330003565	JAS-FBG S.A. AGENCJA CELNA	40-706 Katowice, UL.Kolejowa 17	A036090008/16	2016-09-05
		6482769161	Nomad Cargo SJ	41-807 Zabrze, Piotr Wilga, Mateusz Stebel	FS/1/09/2016	2016-09-05
		9691615328	Silesia Cargo Trans S.C.	40-109 Gliwice, ul. Karola Marksa 11	0139/K/08/2016	2016-08-31
		5252584121	FleetCor Poland Sp z o.o.	00-803 Warszawa, Al.Jerozolimskie 56c	E0500104838	2016-09-02
		9690024105	BOX-PAK F.H.U.	44-100 Gliwice, ul. Powroźnicza 2	1409/2016	2016-09-07

Program tu zakończy przepisywanie!

Wszystkie linie poniżej nie znajdują się w JPK!

Rysunek 8 Puste wiersze na liście spowodują błąd sumy kontrolnej w JPK!



Program kończy przepisywanie listy do pliku JPK po napotkaniu pierwszego pustego wiersza!

W efekcie przepisane z takiego arkusza Excela szumy kontrolne nie będą się zgadzać z sumami obliczonymi z pliku JPK, i taki plik zostanie odrzucony!

Weryfikacja danych i tworzenie pliku JPK

Gdy naciśniesz przycisk **[Zapisz jako plik JPK]**, program:

1. Buduje (na razie w pamięci RAM) wynikowy plik JPK. Przy dłuższych listach (ponad 10 tysięcy faktur) to może zająć chwilę;
2. Sprawdza poprawność uzyskanego pliku. W tym celu pobiera z Internetu opublikowany przez MF schemat dokumentu (plik JPK_VAT.xsd). Takie sprawdzenie odpowiada dokładnie temu, co wykonują interfejsy MF podczas odbioru dokumentu. Program zatrzymuje się na pierwszym znalezionym błędzie;
3. Gdy weryfikacja przebiegła poprawnie, wyświetla okno dialogowe, w którym należy określić nazwę pliku JPK i folder, do którego ma być zapisany;



Gdy program nie ma połączenia z Internetem, od wersji 1.23 wyświetla informację, że do sprawdzenia pliku JPK użyje swojej lokalnej kopii schematu (pobranej ze strony MF wtedy, gdy tworzona była aktualna wersja skoroszytu).

Jeżeli podczas porównania dokumentu ze schematem MF znaleziono błąd, program wyświetla otrzymany z systemu komunikat o błędzie, i podświetla na arkuszu pole, wymienione w komunikacie:

Zestawienie dla danych od dnia: 2015-08-01
do dnia: 2015-08-31

Dołącz inny plik do JPK Zapisz jako plik JPK Liczba wierszy: 20
Podatek naliczony: 11 754.00

Lp.	Błąd	NIP dostawcy	Nazwa dostawcy	Adres dostawcy	Dowód zakupu	Data zakupu
1		7811001712	FABRYKA A	GŁOWY, UL. PIASKOWA 9	F115/07/474	2015-07-31
2		7880008752	WAVIN PO	UL. DOBIEŻYŃSKA 43	7130123566	2015-08-11
3		5860005844	DANFOSS P	ZISK MAZOWIECKI, UL. CHRZAN	2380481380	2015-07-31
4		6310101649	BANK SPÓŁDZIELCZY W GŁIWICACH	44-100 GŁIWICE, UL. DWORCOWA 41	46/08/15/GL/FSL	2015-08-03
5		7772751164	SANITEC KOŁO SP. Z O.O.	62-600 KOŁO, UL. TORUŃSKA 154	9100543736	2015-08-07
6		9372473656	FOX FITTINGS SP. Z O.O. SP.K.	43-330 Wilamowice, ul. Więźniów Oświęcim	405/F00/07/2015	2015-07-24
7		5242106779	ATLANTIC POLSKA SP. Z O.O.	03-044 WARSZAWA, UL. PŁOCHOCIŃSKA 115	ARIN152040	2015-07-07
8	X	9442051648	FERRO S.A.	32-050 SKAWINA, UL. PRZEMYSŁOWA 7	914/03/2015/BON	2015-07-31
9		5842733869	3W SERWIS SP. Z O.O. NIERUCHOMOŚCI SP.K	80-310 GDAŃSK, UL. J. H. DĄBROWSKIEGO 26/	3/8/2015	2015-08-04
10		9691111800	ZWS "SILESIA" SP. Z O.O.	44-109 GŁIWICE	121	2015-07-20
11		7811001712	FABRYKA ARMAT		474	2015-07-31
12		7880008752	WAVIN POLSKA		366	2015-08-11
13		5860005844	DANFOSS POLAN		80	2015-07-31
14		6310101649	BANK SPÓŁDZIEL		/GL/FSL	2015-08-03
15		751164	SANITEC KOŁO S		736	2015-08-07
16		473656	FOX FITTINGS SP		07/2015	2015-07-24
17		106779	ATLANTIC POLSK		040	2015-07-07
18		051648	FERRO S.A.			
19		5842733869	3W SERWIS SP. Z O.O. NIERUCHOMOŚCI SP.K	80-310 GDAŃSK		
20		9691111800	ZWS "SILESIA" SP. Z O.O.	44-109 GŁIWICE		

Program zaznacza pole wiersza, w którym wystąpił błąd

Wiersz zawierający błąd jest dodatkowo zaznaczany „X” w tej kolumnie

Błąd w elemencie NazwaDostawcy

Element 'AdresDostawcy' jest nieoczekiwany w odniesieniu do modelu zawartości elementu nadrzędnego 'ZakupWiersz'.
Oczekiwano: NazwaDostawcy.

Komunikaty o błędzie są bardzo „informatyczne”, bo pochodzą ze standardowego komponentu do sprawdzania wszelkich plików w formacie XML, a nie tylko plików JPK

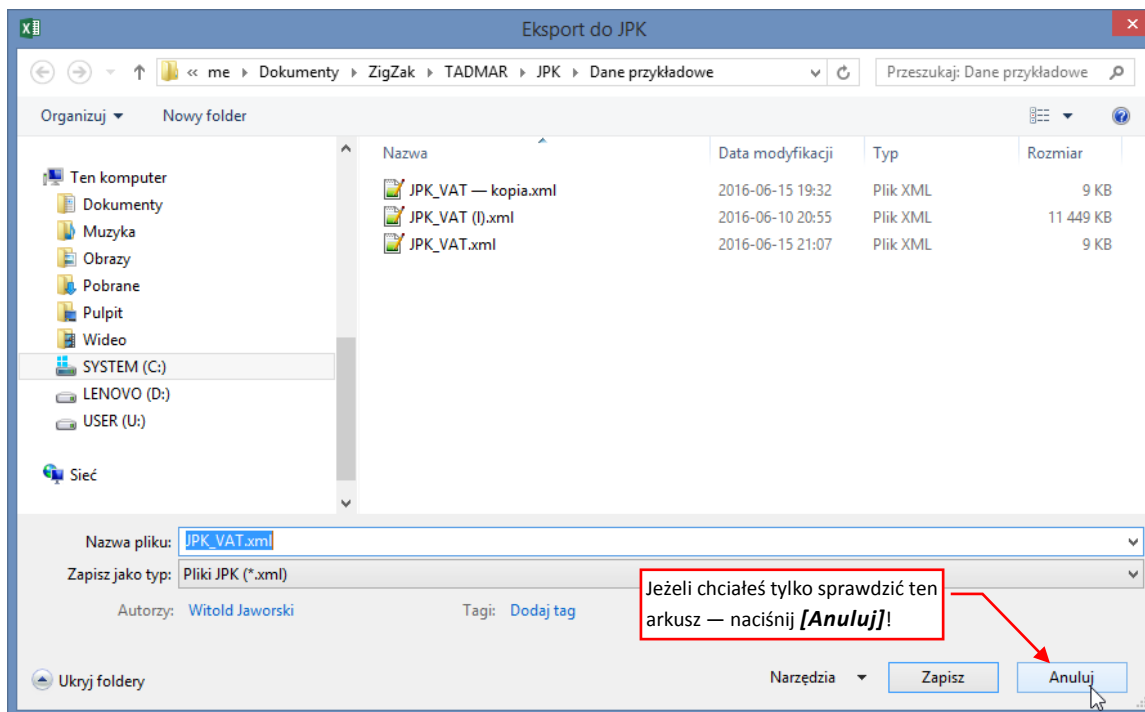
Rysunek 9 Komunikat o błędzie w dokumentacji

Komunikaty o błędach nie są zbyt przejrzyste, gdyż pochodzą od standardowego komponentu, wchodzącego w skład systemu Windows. Dla pewnych grup błędów program może podświetlić pole sąsiadujące z tym, które zawiera błąd.

Na przykład, gdy kwota netto faktury wynosi 0 a podatek jest niezerowy, podświetlone zostanie pole tego podatku, a komunikat będzie mówił, że „Element K_20 jest nieoczekiwany w odniesieniu do modelu zawartości 'SprzedażWiersz'. Oczekiwano: K_10, K_11, K_12, ...”. Dzieje się tak dlatego, że pola puste i zerowe nie są zazwyczaj przenoszone do dokumentu wynikowego (za wyjątkiem zerowych wartości VAT towarzyszących niezerowym podstawom netto). Stąd, gdy gdzieś w danych wystąpi nieprawidłowa wartość 0, to program mówi o nieoczekiwanym następnym elemencie wiersza (tzn. gdy nie było podstawy netto, jest „zaskoczony” obecnością kwoty podatku).

Tak jak wspomniałem na poprzedniej stronie, gdy program otworzy okno dialogowe wyboru pliku, oznacza to, że weryfikacja zakończyła się sukcesem.

Gdy chciałeś tylko sprawdzić poprawność danych, bez zapisywania, wystarczy w oknie wyboru nazwy pliku nacisnąć przycisk **[Anuluj]**:



Rysunek 10 Okno wyboru nazwy zapisywanego pliku (pojawia się, gdy dokument pomyślnie przeszedł weryfikację)

Naciśnięcie przycisku **[Zapisz]** spowoduje zapisanie zweryfikowanego JPK we wskazanym miejscu na dysku.

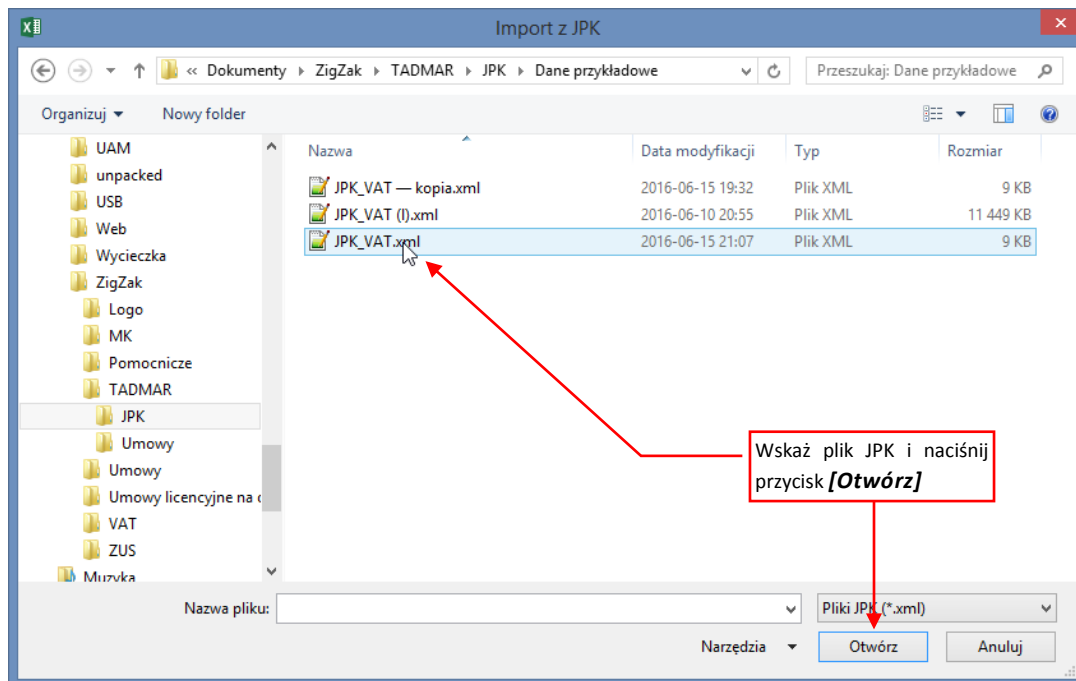
Najwięcej czasu w procesie weryfikacji dokumentu zajmuje pkt. 1 (por. str. 9.) — wypełnianie pliku JPK danymi. Podczas pomiarów na większej liczbie wierszy, zauważyłem, że pierwsze 25 tysięcy faktur jest przetwarzane całkiem szybko (w minutę na przeciętnym biurowym 7-letnim komputerze). Dalsze wiersze są jednak przetwarzane coraz wolniej. Dokument zawierający 60 tysięcy faktur jest już budowany przez 3 minuty (zmierzone na tym samym, starym komputerze). Oczywiście, na PC z nowszym procesorem uzyskałem czas 3 razy krótszy.



Gdy Twój komputer nie jest „pierwszej młodości”, dobrym pomysłem na przyspieszenie sprawdzania bardzo długich plików jest podzielenie ich na części. Gdy masz do wprowadzenia zestawienie 40 tys. faktur, skopiuj do JPK_VAT pierwszych 20 tysięcy wierszy. Sprawdź ich poprawność, a potem zapisz te dane w tymczasowym pliku JPK, i usuń je z arkusza (poleceniem **[Wyzeruj tylko listy JPK]**). Następnie powtórz tę operację dla kolejnych 20 tysięcy wierszy. Gdy wszystkie faktury zostaną już w ten sposób sprawdzone i zapisane, wczytaj (poleceniem **[Wczytaj plik JPK]**) pierwszy z tych tymczasowych plików JPK, potem dołącz (poleceniem **[Dołącz inny plik JPK]**) zawartość pozostałych plików JPK, scalając je w ten sposób w Excelu jeden dokument. Na koniec zapisz te dziesiątki tysięcy wierszy do ostatecznego pliku JPK. To finalne zapisywanie może potrwać dłużej, ale będzie wykonane tylko raz, zamiast powtarzania przy okazji każdego znalezionej błędu.

Wczytywanie pliku JPK

Aby załadować do skoroszytu zawartość jakiegoś pliku JPK, naciśnij w arkuszu **JPK-Nagłówek** przycisk **[Wczytaj z pliku JPK]**. Spowoduje to otwarcie standardowego okna wyboru plików:



Rysunek 11 Okno wyboru pliku JPK (do wczytania)

Po naciśnięciu tego przycisku program wykonuje trzy operacje:

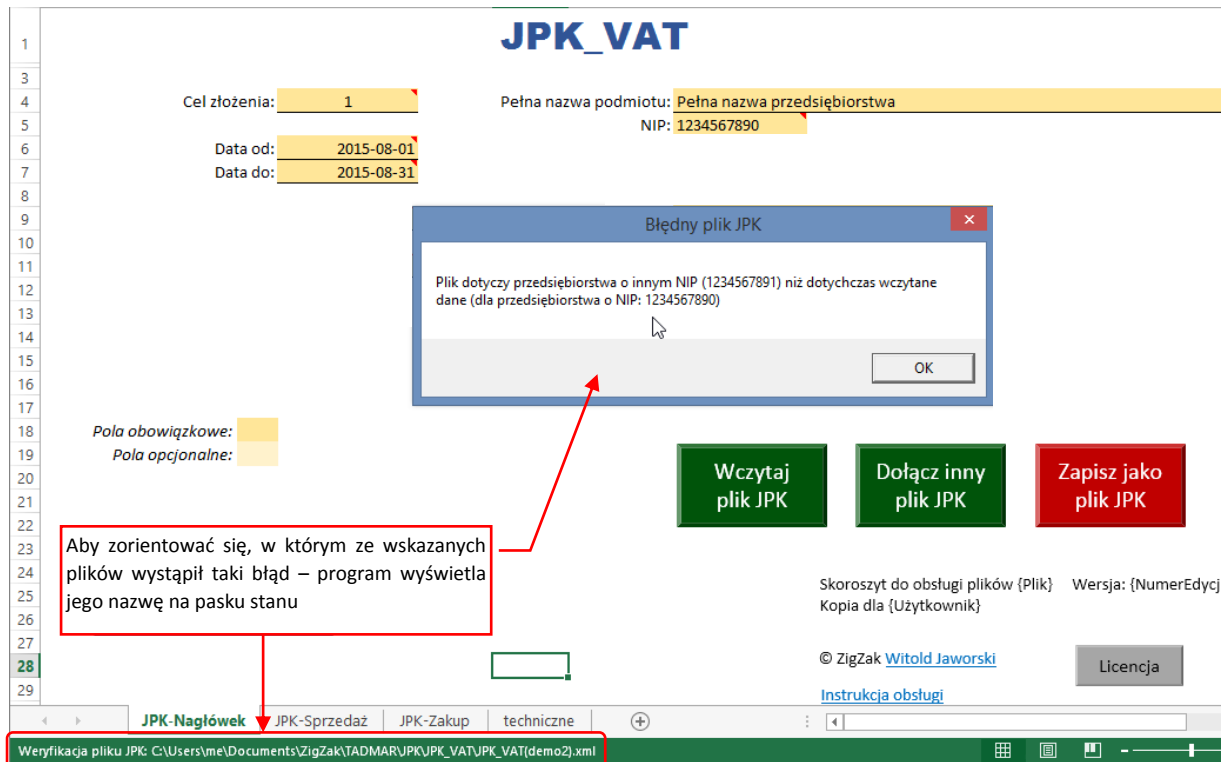
1. Wczytuje (na razie do pamięci RAM) wskazany plik JPK;
2. Sprawdza poprawność wczytanego pliku. W tym celu pobiera z Internetu opublikowany przez MF schemat dokumentu (plik JPK_VAT.xsd). Gdy znajdzie jakiś błąd — wyświetla o tym komunikat. Nie może, co prawda, pokazać miejsca gdzie błąd wystąpił, bo dane z pliku nie są jeszcze przepisane do pól Excela. Zamiast tego pozostawia użytkownikowi wybór: kontynuacja lub rezygnacja z wczytywania;
3. Gdy weryfikacja przebiegła poprawnie, program usuwa dotychczasowe dane JPK z arkusza, i na to miejsce podstawia dane odczytane z pliku;

Po chwili (wczytywanie trwa o wiele szybciej od zapisywania) skoroszyt będzie wypełniony nowymi danymi.



*W oknie wyboru plików możesz wskazać naraz wiele plików do wczytania. W takim przypadku pierwszy z nich jest wczytywany w sposób opisany powyżej, a zawartość kolejnych jest dopisywana (dołączana) do wczytanych wcześniej danych – tak jak w poleceniu **[Dołącz inny plik JPK]**, opisanym w następnej sekcji tej instrukcji (por. str. 13).*

Podczas wczytywania wielu plików program sprawdza, czy każdy z nich dotyczy podmiotu o tym samym NIP i okresie (zakres dat w nagłówku). Jeżeli we wczytywanym pliku wystąpi jakiś błąd, wyświetlany jest odpowiedni komunikat, np.:

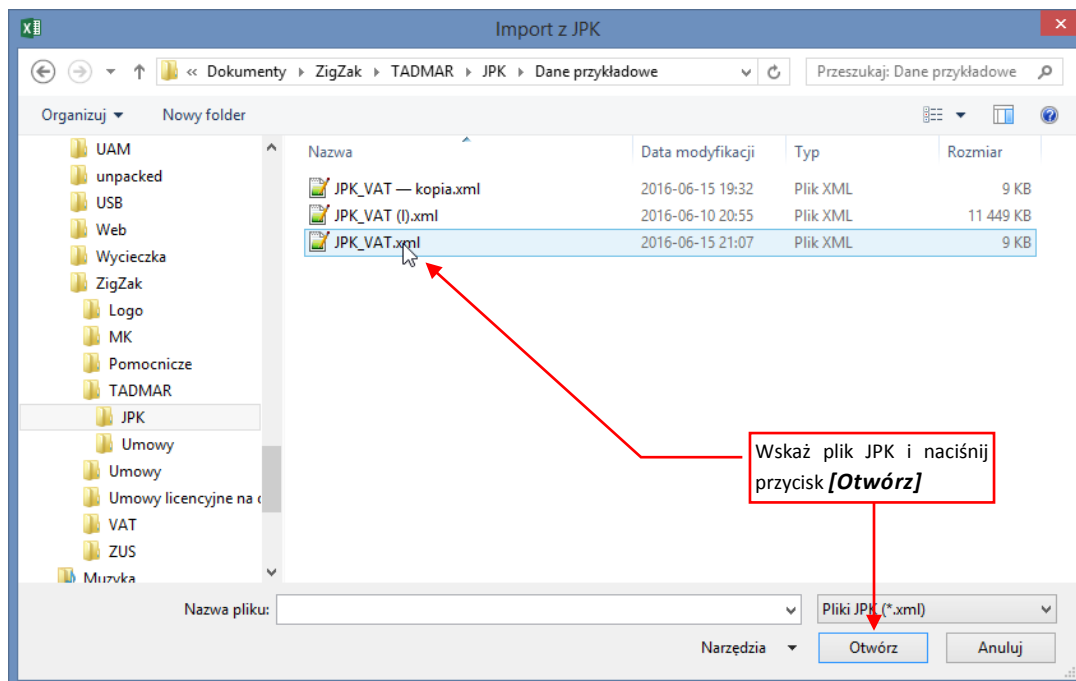


Rysunek 12 Komunikat o niezgodności numerów NIP, który może się pojawić przy wczytywaniu wielu plików naraz

Aby można było zorientować się, którego pliku dotyczy taki komunikat, program wyświetla jego nazwę w pasku stanu (jak to pokazuje Rysunek 12).

Dołączanie danych z pliku JPK

Dołączanie danych z innego pliku JPK polega na dopisaniu jego zawartości do arkuszy list (**JPK-Sprzedaż** i **JPK-Zakup**). Polecenie to wywołujesz naciskając przycisk **[Dołącz inny plik JPK]**. Spowoduje to otworenie standardowego okna wyboru plików:



Rysunek 13 Okno wyboru pliku JPK (do wczytania)

Po naciśnięciu tego przycisku program wykonuje trzy operacje:

1. Wczytuje (na razie do pamięci RAM) wskazany plik JPK;
2. Sprawdza poprawność wczytanego pliku. W tym celu pobiera z Internetu opublikowany przez MF schemat dokumentu (plik JPK_VAT.xsd). Gdy znajdzie jakiś błąd — wyświetla o tym komunikat. Nie może, co prawda, pokazać miejsca gdzie błąd wystąpił, bo dane z pliku nie są jeszcze przepisane do pól Excela. Zamiast tego pozostawia użytkownikowi wybór: kontynuacja lub rezygnacja z wczytywania.

Podczas dopisywania program dodatkowo sprawdza, czy we wczytywanym pliku:

- numer NIP przedsiębiorstwa
- zakres dat

są takie same jak w arkuszu **JPK-Nagłówek**. Jeżeli się różnią — wyświetla o tym komunikat i przerywa operację;

3. Gdy weryfikacja przebiegła poprawnie, program dopisuje wiersze z fakturami sprzedaży i zakupu do arkuszy **JPK-Sprzedaż** i **JPK-Zakup**, zaczynając od pierwszego pustego wiersza;

Po chwili (wczytywanie trwa o wiele szybciej od zapisywania) w Excelu pojawia się nowe wiersze:

dla danych od dnia: 2015-08-01
do dnia: 2015-08-31

Dołącz inny plik do JPK **Zapisz jako plik JPK**

Liczba wierszy: 20
Podatek naliczony: 11 754.00

2015-07-10
2015-08-14

Lp.	Błąd	NIP dostawcy	Nazwa dostawcy	Adres dostawcy	Dowód zakupu	Data zakupu	Data wptyw
1		7811001712	FABRYKA ARMATURY HAWLE SPÓŁKA Z O.O.	62-028 KOZIEGŁOWY, UL. PIASKOWA 9	F115/07/474	2015-07-31	2015-08-01
2		7880008752	WAVIN POLSKA S.A.	64-320 BUK, UL. DOBIEZYŃSKA 43	7130123566	2015-08-11	2015-08-14
3		5860005844	DANFOSS POLAND SP. Z O.O.	05-825 GRODZISK MAZOWIECKI, UL. CHRZAN	2380481380	2015-07-31	2015-08-01
4		6310101649	BANK SPÓŁDZIELCZY W GLIWICACH	44-100 GLIWICE, UL.DWORCOWA 41	46/08/15/GL/FSL	2015-08-03	2015-08-07
5		7772751164	SANITEC KOŁO SP. Z O.O.	62-600 KOŁO, UL. TORUŃSKA 154	9100543736	2015-08-07	2015-08-14
6		9372473656	FOX FITTINGS SP. Z O.O. SP.K.	43-330 WILAMOWICE, UL. WIĘŹNIÓW OŚWIĘCIM	405/F00/07/2015	2015-07-24	2015-08-01
7		5242106779	ATLANTIC POLSKA SP. Z O.O.	03-044 WARSZAWA, UL.PŁOCHOCIŃSKA 115	ARIN152040	2015-07-07	2015-08-01
8		9442051648	FERRO S.A.	32-050 SKAWINA, UL. PRZEMYSŁOWA 7	914/03/2015/BON	2015-07-31	2015-08-01
9		5842733869	3W SERWIS SP.Z O.O. NIERUCHOMOŚCI SP.K	80-310 GDAŃSK, UL.J.H.DĄBROWSKIEGO 26/	3/8/2015	2015-08-04	2015-08-07
10		9691111800	ZWS "SILESJA" SP. Z O.O.	44-109 GLIWICE, UL.WYCZÓŁKOWSKIEGO 20	1731034421	2015-07-20	2015-08-01
1		7811001712	FABRYKA ARMATURY HAWLE SPÓŁKA Z O.O.	62-028 KOZIEGŁOWY, UL. PIASKOWA 9	F115/07/474	2015-07-31	2015-08-01
2		7880008752	WAVIN POLSKA S.A.	64-320 BUK, UL. DOBIEZYŃSKA 43	7130123566	2015-08-11	2015-08-14
3		5860005844	DANFOSS POLAND SP. Z O.O.	05-825 GRODZISK MAZOWIECKI, UL. CHRZAN	2380481380	2015-07-31	2015-08-01
4		6310101649	BANK SPÓŁDZIELCZY W GLIWICACH	44-100 GLIWICE, UL.DWORCOWA 41	46/08/15/GL/FSL	2015-08-03	2015-08-07
5		7772751164	SANITEC KOŁO SP. Z O.O.	62-600 KOŁO, UL. TORUŃSKA 154	9100543736	2015-08-07	2015-08-14
6		9372473656	FOX FITTINGS SP. Z O.O. SP.K.	43-330 WILAMOWICE, UL. WIĘŹNIÓW OŚWIĘCIM	405/F00/07/2015	2015-07-24	2015-08-01
7		5242106779	ATLANTIC POLSKA SP. Z O.O.	03-044 WARSZAWA, UL.PŁOCHOCIŃSKA 115	ARIN152040	2015-07-07	2015-08-01
8		9442051648	FERRO S.A.	32-050 SKAWINA, UL. PRZEMYSŁOWA 7	914/03/2015/BON	2015-07-31	2015-08-01
9		5842733869	3W SERWIS SP.Z O.O. NIERUCHOMOŚCI SP.K	80-310 GDAŃSK, UL.J.H.DĄBROWSKIEGO 26/	3/8/2015	2015-08-04	2015-08-07
10		9691111800	ZWS "SILESJA" SP. Z O.O.	44-109 GLIWICE, UL.WYCZÓŁKOWSKIEGO 20	1731034421	2015-07-20	2015-08-01

Wiersze dołączone ze wskazanego pliku JPK

W kolumnie Lp. podstawia się oryginalna numeracja z wczytanego pliku, ale to zniknie przy najbliższym zapisaniu/weryfikacji

Rysunek 14 Wiersze, dołączone poleceniem [Dołącz inny plik JPK]



Po dołączeniu każdego kolejnego pliku, w pierwszym dopisanym wierszu w kolumnie Lp. numeracja zaczyna się od 1. Nie przejmuj się tym jednak: skoroszyt przenumeroje wszystkie wiersze listy po naciśnięciu [Zapisz jako plik JPK].



W oknie wyboru plików możesz wskazać naraz wiele plików do wczytania. Ułatwia to scalanie wielu plików JPK. Jeżeli podczas weryfikacji kolejnego wczytywanego pliku wystąpi jakiś błąd – możesz się zorientować, o który plik chodzi, odczytując jego nazwę z paska stanu (por. str. 12, Rysunek 12).



Oprócz importu plików JPK, możliwe jest także wczytanie do aktualnego arkusza (tzn. JPK-Sprzedaż lub JPK-Zakup) zawartości pliku *.csv, *.xls lub *.xlsx. Służy do tego przycisk [Dopisz inny plik do JPK], umieszczony ponad odpowiednią listą¹. Taki plik do importu powinien mieć identyczne kolumny jak lista do której ma być zapisany (także dwie puste kolumny na „Lp.” i „Błąd” z lewej strony!). Zazwyczaj takie gotowe pliki do importu są generowane przez jakiś dodatkowy program. Stąd szczegóły techniczne z tym związane, przeznaczone głównie dla specjalistów IT, opisuję w [oddzielnym dokumencie](#).

¹ Właśnie z powodu tej dodatkowej funkcji zielone przyciski umieszczone ponad listami mają nieco inną nazwę („Dopisz inny plik do JPK”) niż podobny przycisk w arkuszu JPK-Nagłówek („Dopisz inny plik JPK”). Przycisk w arkuszu JPK-Nagłówek pozwala na wczytywanie wyłącznie plików JPK.

Uzgadnianie z deklaracją VAT-7

Aktualna wersja formatu JPK_VAT (tzn. wersja druga, obowiązująca od 1 stycznia 2017) odpowiada 17-tej edycji deklaracji VAT-7. Podsumowania kolumn w pliku JPK („K 11”, „K 12”, ... „K 50”), po zaokrągleniu do pełnej złotówki², odpowiadają wartościom w odpowiednich polach („11”, „12”, ..”50”) formularza VAT-7 (Rysunek 15):

Arkusz JPK-Sprzedaż

Deklaracja VAT-7

TKU NALEŻNEGO		Podstawa opodatkowania w zł	Podatek należny w zł
enie usług na terytorium kraju,	10.		
enie usług poza terytorium	11.		
	12.		
	13.		
	14.		
	15.		16.
	17.		18.
	19.	18 367	20. 4 090
ia towarów	21.		
	22.		
towarów	23.		24.

00	18 367.40	4 090.05
K 19	284.42	
	2 020.00	
	10 901.41	
	2 081.75	
	109.85	
	1 275.00	
	-253.50	-58.31
	584.57	0.00
	145.00	125.50

Podsumowanie kolumny K_19 powinno, po zaokrągleniu do 1 zł, odpowiadać wartości pola 19 w deklaracji VAT-7

Rysunek 15 Relacja pomiędzy kolumnami pliku JPK_VAT a deklaracją VAT-7

Aby ułatwić takie uzgodnienia, dodaliśmy do tego skoroszytu podgląd wynikowej deklaracji VAT-7:

JPK_VAT wersja obowiązująca od 1 stycznia 2017

Cel złożenia: 1
Data od: 2015-08-01
Data do: 2015-08-31

Pełna nazwa podmiotu: Pełna nazwa przedsiębiorstwa
NIP: 1234567890
REGON: 012345678

Ulica: Specjalna
Nr domu: 1
Kod pocztowy: 00-201
Miejscowość: Warszawa
Pocztą: Warszawa
Gmina: Warszawa-Śródmieście
Powiat: Warszawa
Województwo: Mazowieckie

VAT-7 DEKLARACJA DLA PODATKU OD TOWARÓW

1. Identyfikator podatkowy NIP podatnika: 1 2 3 4 5 6 7 8 9 0
2. Nr dokumentu: 0 8
3. Status: 2, 0, 1, 5

4. Miesiąc: 0 8
5. Rok: 2 0 1 5

Podstawa prawna: Art. 99 ust. 1 ustawy z dnia 11 marca 2004 r. o podatku od towarów i usług (Dz. U. z późn. zmianami).

A. MIEJSCE I CEL SKŁADANIA DEKLARACJI
6. Urząd skarbowy, do którego adresowana jest deklaracja: []
 1. złożenie deklaracji 2. korekta deklaracji¹⁾

B. DANE IDENTYFIKACYJNE PODATNIKA
8. Rodzaj podatnika (zaznaczyć właściwy kwadrant):
 1. podatek niebędący osobą fizyczną 2. osoba fizyczna
9. Nazwa pełna, REGON * i **Mazowieckie; pierwsze imię; data urodzenia**:
Pełna nazwa przedsiębiorstwa, REGON: 012345678

C. ROZLICZENIE PODATKU NALEŻNEGO

	Podstawa opodatkowania w zł	Podatek należny w zł
1. Dostawa towarów oraz świadczenie usług na terytorium zwolnione od podatku	10.	
Dostawa towarów oraz świadczenie usług poza terytorium kraju	11.	
2a. w tym świadczenie usług, o których mowa w art. 100 ust. 1 pkt 4 ustawy	12.	
Dostawa towarów oraz świadczenie usług na terytorium opodatkowane stawką 0%	13.	

Tu widać informacje przeniesione (formułą) z nagłówka JPK (numer NIP)

Żółte pola można uzupełnić ręcznie (o ile chcemy tę deklarację wydrukować)

Białe pola są automatycznie wypełniane danymi z JPK

Arkusze VAT-7 prezentują podsumowanie arkuszy JPK

Rysunek 16 Arkusz z podglądem wynikowej deklaracji VAT-7 (sumującej dane z arkuszy JPK)

² Zgodnie z wyjaśnieniami MF (sekcja „Pytania i odpowiedzi”, [w tej broszurze](#), str. 13, pkt. 1), podsumowanie kwot w pliku JPK_VAT może się różnić od kwot w VAT-7 właśnie o te zaokrąglenia. (Podczas wprowadzania pierwszych plików JPK w sierpniu 2016 pracownicy niektórych Urzędów Skarbowych żądali rzeczy matematycznie niemożliwej, czyli uzgodnienia JPK_VAT i VAT-7 co do grosza).